

# Chiffres-clés wallons 2020

Les **définitions et précisions techniques** utiles à la bonne compréhension de ce document sont centralisées dans :

[Essentiel des accidents : glossaire et précisions techniques. AWSR, septembre 2021](#)

Les **Essentiels** sont disponibles sur :

<https://www.awsr.be/services/etudes-statistiques/>

## SOMMAIRE

Principaux chiffres à retenir

Objectif wallon pour 2020

Évolutions à moyen et long termes

Caractéristiques des accidents wallons

## PRINCIPAUX CHIFFRES À RETENIR

**Une année record : il n'y a jamais eu aussi peu d'accidents et de victimes de la route qu'en 2020.**

Avec 8 362 accidents, 229 décédés 30 jours et 10 388 blessés, tous les indicateurs d'accidentalité (Tableau 1) n'ont jamais été aussi bas qu'en 2020. Le nombre d'accidents corporels survenus sur les routes wallonnes a diminué de 22% par rapport à 2019. On a enregistré 80 tués en moins, soit une baisse de 26%. Il s'agit du nombre le plus bas enregistré depuis au moins 50 ans.

Parallèlement à la diminution des tués, le taux de mortalité ainsi que la gravité des accidents sont en diminution de respectivement 26% et 5%. Le taux de mortalité est de 63 décédés 30 jours par million d'habitants et la gravité de 27 tués pour 1 000 accidents corporels.

**Malgré tout, l'objectif régional de ne pas dépasser 200 morts sur les routes wallonnes en 2020 n'a pas été atteint.**

Tableau 1 : Bilan des indicateurs de sécurité routière en 2020 et leurs évolutions par rapport à 2019

Wallonie	2019	2020	Évolution par rapport à 2019	
	#	#	#	%
Décédés 30 jours	309	229	-80	-25,9%
Blessés graves	949	761	-188	-19,8%
Décédés 30 jours + blessés graves	1 258	990	-268	-21,3%
Blessés légers	12 908	9 627	-3 281	-25,4%
Total blessés	13 857	10 388	-3 469	-25,0%
Total victimes	14 166	10 617	-3 549	-25,1%
Accidents corporels	10 713	8 362	-2 351	-21,9%
Taux de mortalité	85,0	62,8	-22,2	-26,1%
Gravité des accidents corporels	28,8	27,4	-1,5	-5,1%

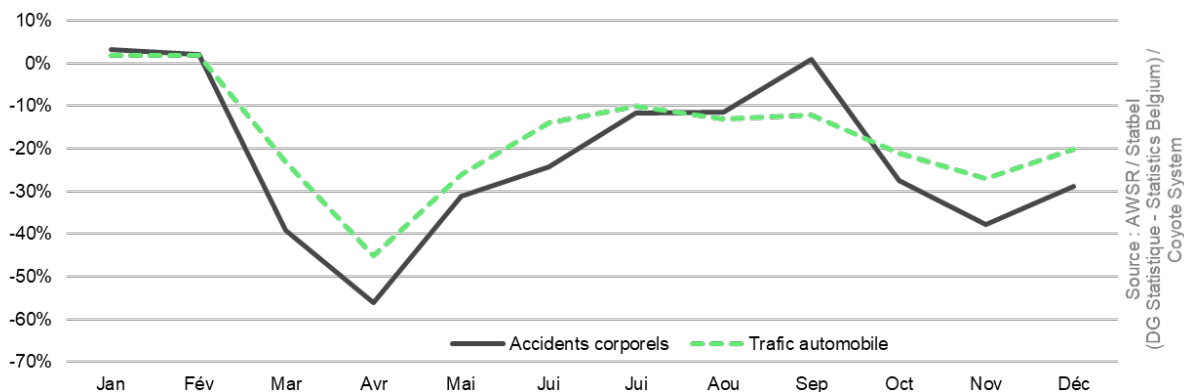
Source : AWSR / Statbel (DG Statistique – Statistics Belgium)



### Une évolution favorable essentiellement due à la baisse du trafic associée à la crise sanitaire.

L'année 2020 a été marquée par les restrictions des déplacements et des contacts sociaux afin de contrôler l'épidémie de Covid-19. Cela a eu d'importantes conséquences sur la mobilité des Wallons et donc, aussi, sur l'exposition au risque et l'accidentalité. Ainsi, la majeure partie des diminutions observées se concentrent sur les 2<sup>ème</sup> et 4<sup>ème</sup> trimestres de l'année, trimestres durant lesquels le trafic a le plus été affecté par les mesures gouvernementales.

La comparaison de l'évolution du trafic automobile et de l'évolution de l'accidentalité confirme que le nombre d'accidents est fortement influencé par la mobilité. Sur l'ensemble de l'année 2020, la baisse du trafic en Wallonie a été d'environ 20% par rapport à 2019 (données Coyote System), soit une valeur très proche de la diminution du nombre d'accidents corporels (-22%) enregistrés en Wallonie (Figure 1). De même, l'évolution mensuelle des accidents est très similaire à l'évolution du trafic automobile.



1<sup>er</sup> confinement de la population : du 18 mars au 4 mai 2020

2<sup>ème</sup> confinement (télétravail obligatoire et couvre-feu de 22h à 6h) : du 19 octobre au 1<sup>er</sup> décembre 2020 (réouverture des commerces)

Figure 1 : Évolution mensuelle du nombre d'accidents corporels et du trafic en Wallonie en 2020 par rapport à 2019

## OBJECTIF WALLON POUR 2020

Le Gouvernement wallon, dans sa Déclaration de Politique Régionale 2014-2019, a repris à son compte l'objectif fixé par l'Union européenne de diminuer par deux le nombre de personnes décédées 30 jours entre 2011 et 2020, ce qui correspond, pour la Wallonie, à ne pas compter plus de 200 tués sur la route en 2020.

Malgré la situation sanitaire liée à la crise du Covid-19, la diminution du nombre de personnes décédées en 2020 se limite à 44% par rapport à 2011. L'objectif est donc manqué, de peu.

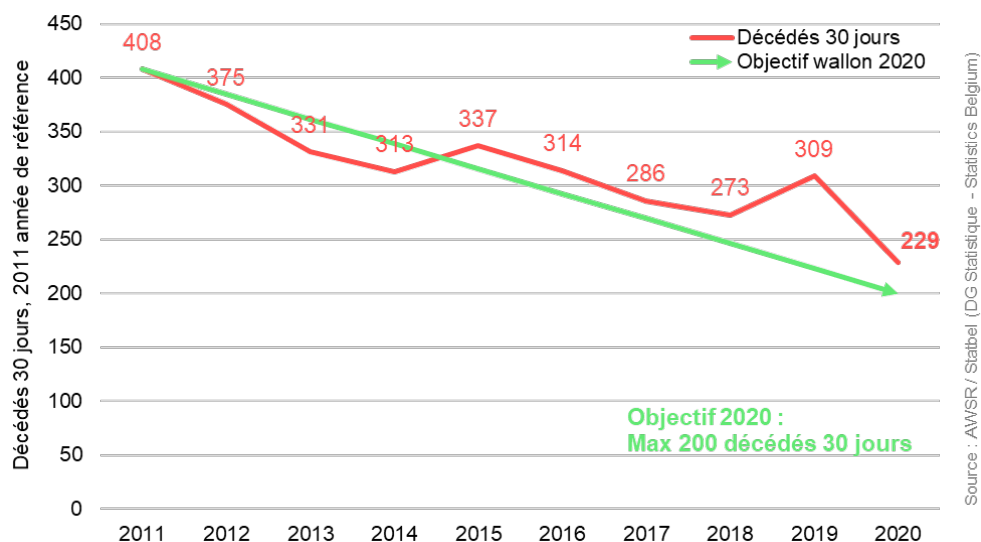


Figure 2 : Suivi de l'objectif de la Wallonie défini en 2011 avec maximum 200 tués en 2020

Les dernières données provisoires de la police concernant le premier trimestre 2021 montrent une poursuite de la baisse du nombre de tués (-45%, soit 23 personnes décédées en moins au premier trimestre 2021 (28 tués) en comparaison avec la même période en 2020 (51 tués)).

Le Gouvernement wallon, dans sa Déclaration de Politique Régionale de 2019, a pour objectif de réduire le nombre de décès annuels sur les routes à 100 d'ici 2030 et à zéro d'ici 2050.



## ÉVOLUTIONS À MOYEN ET LONG TERMES

Les tableaux 2 et 3 présentent les indicateurs de sécurité routière en Wallonie sur la période 2000-2020 et leur évolution. Ainsi, nous constatons que le nombre de décédés 30 jours a diminué de 39% sur les 10 dernières années pendant que le parc de véhicules a augmenté de 19% sur la même période (Tableau 2).

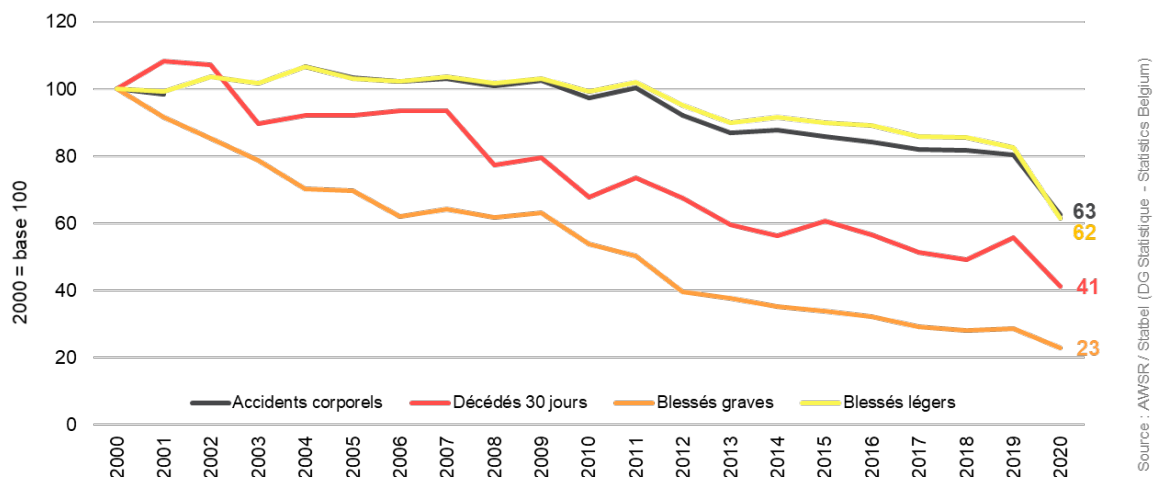
Tableau 2 : Bilan et évolution des indicateurs de sécurité routière en Wallonie (2000-2020)

Année	Décédés 30 jours	Blessés graves	Blessés légers	Total victimes	Accidents corporels	Parc des Véhicules à moteur*
2000	555	3 318	15 646	19 519	13 335	1 765 328
2005	512	2 311	16 115	18 938	13 800	1 916 684
...						
2010	377	1 787	15 540	17 704	12 991	2 119 520
2011	408	1 665	15 964	18 037	13 388	2 154 163
2012	375	1 318	14 885	16 578	12 299	2 171 301
2013	331	1 250	14 074	15 655	11 589	2 192 093
2014	313	1 166	14 336	15 815	11 721	2 222 207
2015	337	1 121	14 084	15 542	11 465	2 323 262
2016	314	1 073	13 961	15 348	11 248	2 327 037
2017	286	974	13 437	14 697	10 940	2 443 189
2018	273	934	13 410	14 617	10 909	2 488 043
2019	309	949	12 908	14 166	10 713	2 514 330
2020	229	761	9 627	10 617	8 362	2 522 475
<b>Évolution / 2019</b>	-25,9%	-19,8%	-25,4%	-25,1%	-21,9%	+0,3%
<b>Évolution / 2015 (5 ans)</b>	-32,0%	-32,1%	-31,6%	-31,7%	-27,1%	+8,6%
<b>Évolution / 2011 (objectif wallon pour les tués)</b>	-43,9%	-54,3%	-39,7%	-41,1%	-37,5%	+17,1%
<b>Évolution / 2010 (10 ans)</b>	-39,3%	-57,4%	-38,1%	-40,0%	-35,6%	+19,0%
<b>Évolution / 2000 (20 ans)</b>	-58,7%	-77,1%	-38,5%	-45,6%	-37,3%	+42,9%

\* <https://statbel.fgov.be/fr/themes/mobilite/circulation/parc-de-vehicules#panel-11>

Source : AWSR / Statbel (DG Statistique – Statistics Belgium) et SPF Mobilité et Transports

Les figures 3 et 4 illustrent l'évolution de différents indicateurs depuis 2000. Ainsi, les victimes de la route ont fortement diminué avec -77% de blessés graves, -59% de tués et -38% de blessés légers (Figure 3). Nous notons une relative stagnation pour les blessés légers entre 2000 et 2011. Cette tendance résulte de différents éléments et notamment d'une diminution effective de la gravité des accidents (Tableau 3) et d'une probable variation dans l'enregistrement des accidents corporels en lien avec la réforme des Polices.

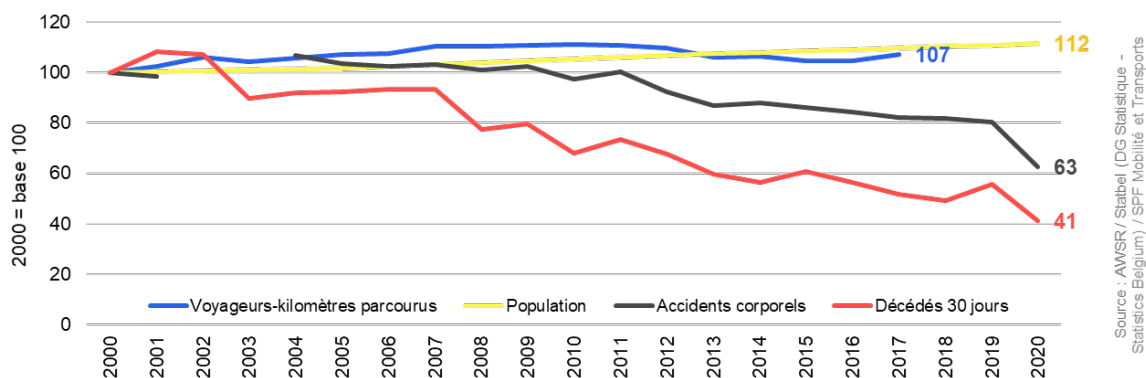


Note : l'année 2000 sert d'année de référence pour le calcul des évolutions sur la période 2000-2020 (Indice base 100).

Figure 3 : Évolution des accidents corporels et des victimes en Wallonie (2000-2020)

La population wallonne a augmenté de 12% entre 2000 et 2020 et les voyageurs-kilomètres de 7% (jusqu'en 2017) tandis que parallèlement le nombre d'accidents corporels a chuté de 37% et le nombre de tués sur les routes de 59% (Figure 4). Ainsi le risque d'avoir un accident en Wallonie est passé de près de 400 accidents par milliard de kilomètres parcourus à près de 275 en 2017 et le taux de mortalité (tués / million d'habitants) est passé de 166,2 à 62,8 entre 2000 et 2020. Il est donc remarquable que malgré une mobilité plus importante, le nombre d'accident et de victimes continue de diminuer fortement.





Note : l'année 2000 sert d'année de référence pour le calcul des évolutions sur la période 2000-2020 (Indice base 100).  
Le nombre de voyageurs-kilomètres parcourus n'est pas connu au-delà de 2017. Par ailleurs, suite à la réforme des polices, l'enregistrement des accidents de la route a été fortement affecté en 2002 et 2003, raison pour laquelle ces données n'apparaissent pas sur la figure.

Figure 4 : Évolution des facteurs d'exposition et des indicateurs de sécurité routière en Wallonie (2000-2020)

Le taux de mortalité lié à l'insécurité routière en 2020 est de 62,8 personnes décédées dans un accident de la route pour un million d'habitants. Ce taux de mortalité est en forte baisse et connaît une diminution de 46% par rapport à 2011 et une baisse de près de 26% par rapport à 2019 (Tableau 3).

Tableau 3 : Bilan et évolution des indicateurs relativisés de sécurité routière en Wallonie (2000-2020)

Année	Taux de mortalité	Risque de décès par milliard de km parcourus*	Risque d'accidents par milliard de km parcourus*	Gravité des accidents corporels
2000	166,2	10,4	394,8	41,6
2005	150,8	9,0	376,7	37,1
...				
2010	107,8	6,4	340,4	29,0
2011	115,7	6,9	349,6	30,5
2012	105,7	6,4	325,5	30,5
2013	92,9	5,9	304,5	28,6
2014	87,5	5,5	305,1	26,7
2015	93,9	6,1	297,9	29,4
2016	87,2	5,6	288,8	27,9
2017	79,1	5,0	273,8	26,1
2018	75,3	N/A	N/A	25,0
2019	85,0	N/A	N/A	28,8
2020	62,8	N/A	N/A	27,4
Évolution / 2019 (%)	-26,1%	N/A	N/A	-5,1%
Évolution / 2015 (5 ans)	-33,1%	N/A	N/A	-6,8%
Évolution / 2011 (objectif wallon pour les tués)	-45,7%	N/A	N/A	-10,1%
Évolution / 2010 (10 ans)	-41,7%	N/A	N/A	-5,6%
Évolution / 2000 (20 ans)	-62,2%	N/A	N/A	-34,2%

\* Le nombre de voyageurs-kilomètres parcourus et de véhicules-kilomètres parcourus n'est pas connu au-delà de 2017.

Source : AWSR / Statbel (DG Statistique – Statistics Belgium) et SPF Mobilité et Transports

La figure 5 permet de voir l'évolution du nombre de personnes décédées 30 jours depuis 1973, soit une baisse de 78% en l'espace de 47 ans. Ce graphique illustre idéalement le fait que toutes les mesures qui ont été prises depuis 1973 (qu'elles soient d'ordre législatif, répressif, de l'amélioration des routes, de la conscientisation ou de la formation des usagers, de la sécurisation des véhicules, etc.) sont parvenues collectivement et (quasi) continuellement à réduire le nombre de victimes mortelles de la route. On peut se demander si cette tendance persistera à l'avenir. L'exemple des meilleurs élèves européens (et donc mondiaux) nous montre que notre marge de progression est encore importante puisque ceux-ci enregistrent des risques de décès par kilomètre parcouru quasi 3 fois inférieurs aux nôtres.

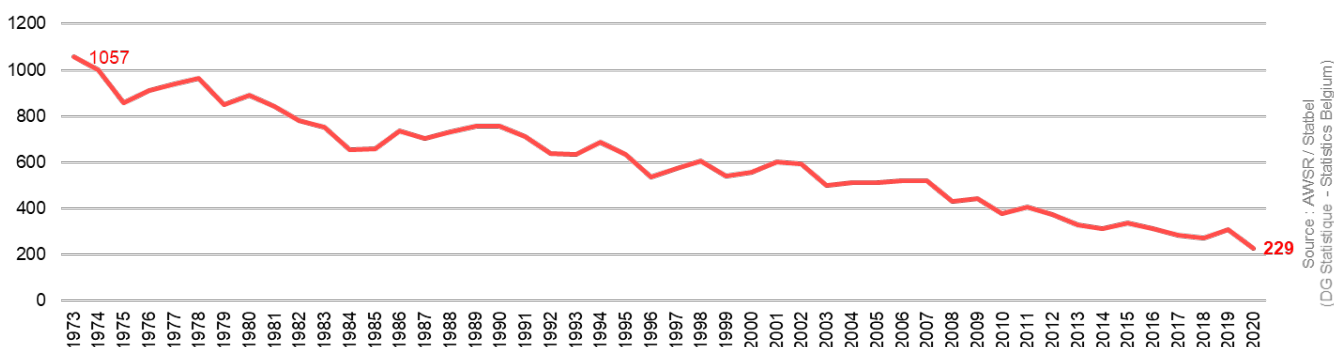


Figure 5 : Évolution des décédés 30 jours en Wallonie (1973-2020)



# CARACTÉRISTIQUES DES ACCIDENTS WALLONS

## CHIFFRES-CLÉS

Tableau 4 : Synthèse des indicateurs selon différentes caractéristiques des accidents et des personnes impliquées (Wallonie, 2020)

Wallonie, 2020		Décédés 30 jours	Blessés graves	Blessés légers	Accidents corporels	Gravité spécifique
<b>Wallonie</b>		<b>229</b>	<b>761</b>	<b>9627</b>	<b>8 362</b>	<b>27,4</b>
<b>Type d'usager</b>	Piétons	29	88	859	955	30,4
	Engins de déplacement (motorisés ou non)	0	0	6	8	0,0
	Bicyclettes classiques	9	83	886	971	9,3
	Bicyclettes électriques	3	6	71	77	39,0
	Cyclomoteurs	6	47	510	540	11,1
	Cyclomoteurs speed pédélec	0	0	2	2	0,0
	Motocyclettes	40	142	688	829	48,3
	Voitures	131	351	5869	6 782	19,3
	Voiturettes	1	0	20	23	43,5
	Camionnettes	5	19	338	708	7,1
	Camions	4	8	104	420	9,5
	Autocars/bus	0	0	75	107	0,0
Tracteurs agricoles	1	3	12	66	15,2	
<b>Classe d'âge</b>	0-2 ans	2	7	68	155	12,9
	3-11 ans	2	24	387	559	3,6
	12-17 ans	6	28	583	780	7,7
	18-24 ans	31	125	1605	2466	12,6
	25-34 ans	48	140	2076	3605	13,3
	35-64 ans	92	331	3920	7223	12,7
	65-74 ans	20	61	528	1093	18,3
	75-84 ans	18	24	288	537	33,5
85 ans et +	9	10	64	150	60,0	
<b>Genre</b>	Hommes	175	521	5602	7 152	24,5
	Femmes	53	229	3851	4 658	11,4
<b>Localisation</b>	Autoroutes	40	57	815	638	62,7
	Routes hors agglomération	104	336	2992	2 538	41,0
	Routes en agglomération	84	354	5421	4 795	17,5
<b>Intersection</b>	En section = hors carrefour	204	610	7187	6 411	31,8
	En intersection = en carrefour	23	137	2294	1 819	12,6
	En rond-point	2	14	146	132	15,2
<b>Régime de vitesse</b>	30 km/h	3	19	269	260	11,5
	50 km/h	74	320	5000	4425	16,7
	70 km/h	41	118	1154	966	42,4
	90 km/h	63	199	1764	1473	42,8
	120 km/h	35	56	709	561	62,4
<b>Type de la 1<sup>ère</sup> collision</b>	Un seul usager	108	276	2519	2 521	42,8
	Entre usagers	105	422	6144	4 951	21,2
<b>Période de la semaine</b>	Journées de semaine	117	429	6303	5 426	21,6
	Nuits de semaine	25	59	585	547	45,7
	Journées de week-end	59	197	2016	1 755	33,6
	Nuits de week-end	28	76	723	634	44,2
<b>Luminosité</b>	Jour (conditions diurnes)	127	493	6382	5 498	23,1
	Aube/crépuscule	5	26	349	304	16,4
	Nuit (conditions nocturnes)	96	232	2622	2 295	41,8
<b>Conditions atmosphériques</b>	Normales	181	605	7033	6 099	29,7
	Particulières (pluie, brouillard, neige, vent...)	39	105	1548	1 548	25,2

Source : AWSR / Statbel (DG Statistique – Statistics Belgium)





## PROPORTION DES ACCIDENTS ET DES VICTIMES

Le Tableau 5 présente la proportion des victimes et des accidents au sein des différentes sous-catégories d'une variable. Il indique par exemple comment se répartissent les victimes entre les différentes classes d'âge, ou encore comment se répartissent les accidents de la route entre les différents types de route. À titre d'exemple, les chiffres de la première ligne se lisent ainsi : 13% des personnes décédées sont des piétons, 11% des accidents corporels impliquent (au moins) un piéton.

Tableau 5 : Proportion des accidents et des victimes en fonction de caractéristiques des accidents et des personnes impliquées (Wallonie, 2020)

Wallonie, 2020		Décédés 30 jours	Blessés graves	Blessés légers	Victimes	Accidents corporels*
Type d'usager	Piétons	13%	12%	9%	9%	11%
	Engins de déplacement (motorisés ou non)	0%	0%	0%	0%	0%
	Bicyclettes classiques	4%	11%	9%	9%	12%
	Bicyclettes électriques	1%	1%	1%	1%	1%
	Cyclomoteurs	3%	6%	5%	5%	6%
	Cyclomoteurs speed pédélec	0%	0%	0%	0%	0%
	Motocyclettes	17%	19%	7%	8%	10%
	Voitures	57%	47%	62%	61%	81%
	Voitures	0%	0%	0%	0%	0%
	Camionnettes	2%	3%	4%	3%	8%
	Camions	2%	1%	1%	1%	5%
	Autocars/bus	0%	0%	1%	1%	1%
Tracteurs agricoles	0%	0%	0%	0%	1%	
Classe d'âge	0-2 ans	1%	1%	1%	1%	2%
	3-11 ans	1%	3%	4%	4%	7%
	12-17 ans	3%	4%	6%	6%	9%
	18-24 ans	14%	17%	17%	17%	29%
	25-34 ans	21%	19%	22%	22%	43%
	35-64 ans	40%	44%	41%	41%	86%
	65-74 ans	9%	8%	6%	6%	13%
	75-84 ans	8%	3%	3%	3%	6%
85 ans et +	4%	1%	1%	1%	2%	
Genre	Hommes	77%	69%	59%	60%	86%
	Femmes	23%	31%	41%	40%	56%
Localisation	Autoroutes	18%	8%	9%	9%	8%
	Routes hors agglomération	46%	45%	32%	34%	32%
	Routes en agglomération	37%	47%	59%	57%	60%
Intersection	En section = hors carrefour	89%	80%	75%	75%	77%
	En intersection = en carrefour	10%	18%	24%	23%	22%
	En rond-point	1%	2%	2%	2%	2%
Régime de vitesse	30 km/h	1%	3%	3%	3%	3%
	50 km/h	34%	45%	56%	55%	58%
	70 km/h	19%	17%	13%	13%	13%
	90 km/h	29%	28%	20%	21%	19%
	120 km/h	16%	8%	8%	8%	7%
Type de la 1 <sup>ère</sup> collision	Un seul usager	51%	40%	29%	30%	34%
	Entre usagers	49%	60%	71%	70%	66%
Période de la semaine	Journées de semaine	51%	56%	65%	65%	65%
	Nuits de semaine	11%	8%	6%	6%	7%
	Journées de week-end	26%	26%	21%	21%	21%
	Nuits de week-end	12%	10%	8%	8%	8%
Luminosité	Jour (conditions diurnes)	56%	66%	68%	68%	68%
	Aube/crépuscule	2%	3%	4%	4%	4%
	Nuit (conditions nocturnes)	42%	31%	28%	29%	28%
Conditions atmosphériques	Normales	82%	85%	82%	82%	80%
	Particulières					
	(pluie, brouillard, neige, vent...)	18%	15%	18%	18%	20%

Le total des différentes sous-catégories d'une même variable fait 100% en colonne. Les inconnus ont été exclus du calcul des pourcentages.

\* Le total des accidents corporels ne fait pas 100% lorsqu'il s'agit d'une variable relative aux caractéristiques des individus, car les accidents impliquent souvent plusieurs usagers.

Source : AWSR / Statbel (DG Statistique – Statistics Belgium)

Éditeur responsable : Françoise Guillaume

Éditeur : Agence wallonne pour la Sécurité routière ASBL

Date de publication : Septembre 2021

[Veuillez faire référence à ce document de la manière suivante :](#)

Essentiel des accidents : chiffres-clés wallons 2020. AWSR, septembre 2021

