



Essentiel des accidents Chiffres-clés wallons 2021

Les **définitions et précisions techniques** utiles à la bonne compréhension de ce document sont centralisées dans :

[Essentiel des accidents : glossaire et précisions techniques. AWSR, septembre 2021](#)

Les **Essentiels** sont disponibles sur :

<https://www.awsr.be/services/etudes-statistiques/>

SOMMAIRE

Principaux chiffres à retenir

Objectif wallon pour 2021

Évolutions à moyen et long termes

Caractéristiques des accidents wallons

PRINCIPAUX CHIFFRES À RETENIR

Malgré une hausse du nombre d'accidents par rapport à 2020, le nombre de tués sur les routes wallonnes en 2021 est historiquement bas : 198. Ce résultat est atteint grâce à une baisse notable de la gravité moyenne des accidents.

Un nombre de tués en dessous du seuil de 200 morts

L'année 2021 enregistre un nouveau record à la baisse du nombre de décédés 30 jours en Wallonie avec 198 tués, une baisse de 16% par rapport à 2020 et de 56% par rapport à 2019. Il s'agit du nombre le plus bas enregistré depuis au moins 50 ans. Toutefois, en dépit des mesures liées à la crise sanitaire du Covid-19 (couvre-feu, limitation des déplacements, fermeture des lieux festifs...) favorables à la sécurité routière, la Wallonie reste 4% au-dessus de l'objectif intermédiaire (190) devant nous conduire à maximum 100 décès sur la route d'ici 2030.

Des accidents plus fréquents mais moins graves en 2021

Avec 9 893 accidents et 12 673 victimes (tués et blessés) en 2021, les principaux indicateurs d'accidentalité repartent à la hausse (+15% d'accidents corporels et +16% de victimes) par rapport à 2020. Mais les accidents ont été en moyenne moins graves en 2021 qu'en 2020 avec -16% de décédés 30 jours et -1% de blessés graves (Tableau 1). Aussi, en 2021 nous avons déploré 1 tué tous les 50 accidents corporels alors que, au cours des 5 années précédentes (2016-2020), on comptait en moyenne 1 tué tous les 39 accidents corporels. Ce bilan reste cependant encourageant si on se réfère à 2019, dernière année « standard », avec -8% d'accidents corporels, -11% de blessés et -56% de décédés 30 jours.

Nous n'avons pas encore pu établir les raisons précises de cette baisse de la gravité. Il est intéressant de constater qu'elle se manifeste pour l'ensemble des moyens de transport, en et hors agglomération et pour toutes les catégories d'âge de victimes, ce qui laisse penser qu'il s'agit d'une baisse assez structurelle et durable. Rappelons qu'un paramètre central dans la gravité des accidents est la vitesse de collision (Tableau 4), une gravité moindre serait alors un indice de vitesses pratiquées plus faibles.

Un impact encore marqué du Covid-19 sur les tendances de l'accidentalité en 2021

Jusqu'en mai 2021, la Wallonie était soumise à un couvre-feu et les établissements festifs sont restés fermés dans le cadre de la gestion du Covid. Cela a eu des conséquences sur le trafic et certains motifs de déplacement même si 2021 tend à se « normaliser » par rapport à l'année 2020.

En plus de la comparaison avec 2020, nous renseignons également les chiffres 2019 dans ce document afin de pouvoir les comparer avec une année plus « standard » au niveau des déplacements.



Tableau 1 : Bilan des indicateurs de sécurité routière en 2021 et leurs évolutions par rapport à 2019 et 2020

Wallonie	2019 #	2020 #	2021 #	Évolution par rapport à 2019		Évolution par rapport à 2020	
				#	%	#	%
Décédés 30 jours	309	230	198	-111	-56,1%	-32	-16,2%
Blessés graves	949	764	760	-189	-24,9%	-4	-0,5%
Décédés 30 jours + blessés graves	1 258	994	958	-300	-31,3%	-36	-3,8%
Blessés légers	12 908	9630	11 715	-1 193	-10,2%	+2 085	+17,8%
Total blessés	13 857	10 394	12 475	-1 382	-11,1%	+2 081	+16,7%
Total victimes	14 166	10 624	12 673	-1 493	-11,8%	+2 049	+16,2%
Accidents corporels	10 713	8 364	9 893	-820	-8,3%	+1 529	+15,5%
Taux de mortalité	85,0	63,1	54,3	-31	-56,7%	-9	-16,3%
Gravité des accidents corporels	28,8	27,5	20,0	-9	-44,1%	-7	-37,4%

Source : AWSR / Statbel (DG Statistique – Statistics Belgium)

OBJECTIF WALLON POUR 2021

Le Gouvernement wallon, dans sa Déclaration de Politique Régionale 2019-2024, a pour objectif de réduire le nombre de décès annuels sur les routes à 100 d'ici 2030 et à zéro d'ici 2050. Malgré la situation sanitaire liée à la crise du Covid-19, la poursuite de la diminution du nombre de personnes décédées en 2021 est 4% au-dessus de l'objectif intermédiaire (190).

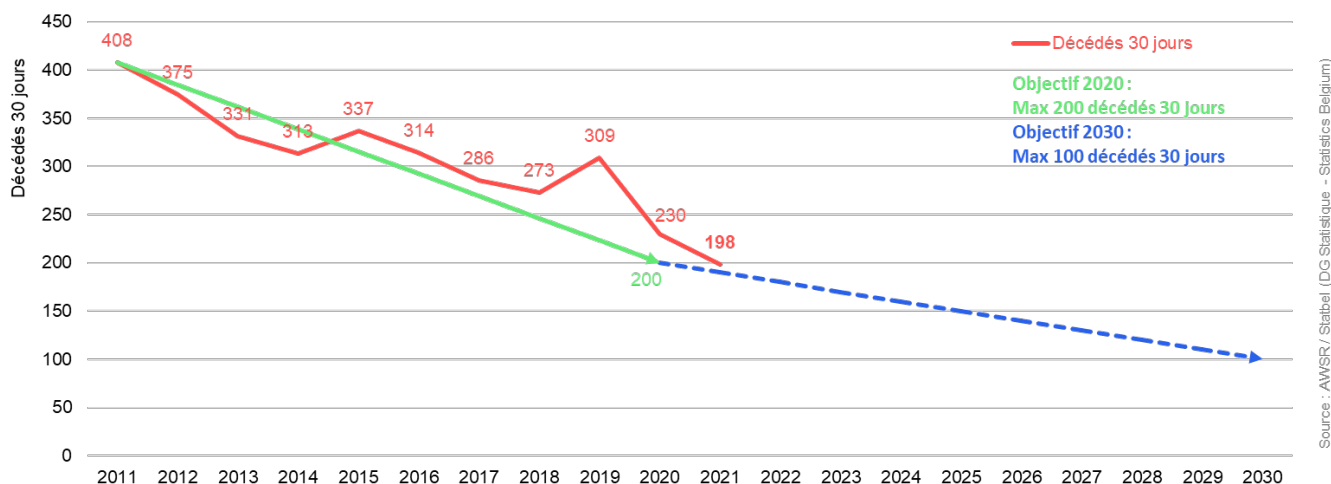


Figure 1 : Suivi de l'objectif de la Wallonie défini en 2019 avec maximum 100 tués en 2030

Les dernières données provisoires de la police concernant le premier trimestre 2022 montrent un retour à la « normale » avec une hausse du nombre de tués (+119%, soit 31 personnes décédées en plus au premier trimestre 2022 (57 tués) en comparaison avec la même période en 2021 (26 tués)). Le premier trimestre 2022 est comparable au premier trimestre 2019.



ÉVOLUTIONS À MOYEN ET LONG TERMES

Les tableaux 2 et 3 présentent les indicateurs de sécurité routière en Wallonie sur la période 2001-2021 et leur évolution. Ainsi, nous constatons que le nombre de décédés 30 jours a diminué de 51% sur les 10 dernières années pendant que le parc de véhicules a augmenté de 19% sur la même période (Tableau 2).

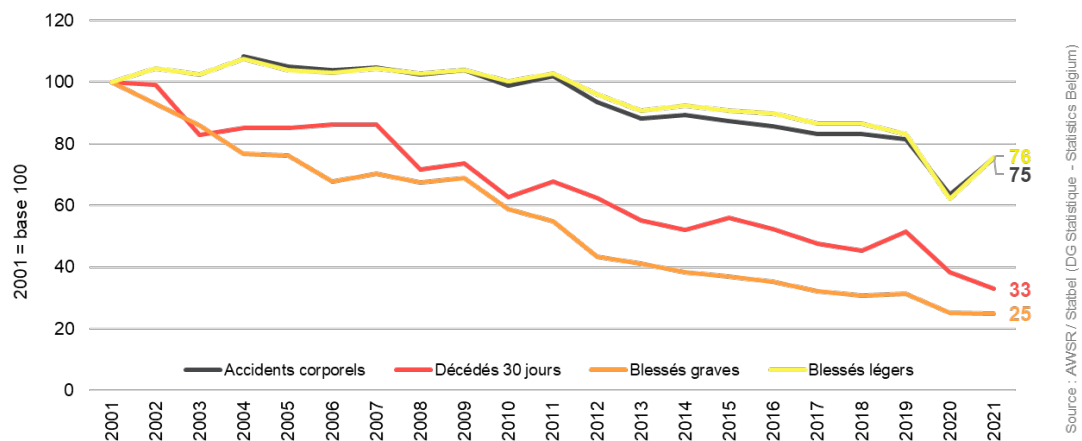
Tableau 2 : Bilan et évolution des indicateurs de sécurité routière en Wallonie (2001-2021)

Année	Décédés 30 jours	Blessés graves	Blessés légers	Total victimes	Accidents corporels	Parc des véhicules à moteur*
2001	601	3 039	15 514	19 154	13 139	1 785 787
2006	519	2 055	15 997	18 571	13 637	1 952 980
...						
2011	408	1 665	15 964	18 037	13 388	2 154 163
2012	375	1 318	14 885	16 578	12 299	2 171 301
2013	331	1 250	14 074	15 655	11 589	2 192 093
2014	313	1 166	14 336	15 815	11 721	2 222 207
2015	337	1 121	14 084	15 542	11 465	2 323 262
2016	314	1 073	13 961	15 348	11 248	2 327 037
2017	286	974	13 437	14 697	10 940	2 443 189
2018	273	934	13 410	14 617	10 909	2 488 043
2019	309	949	12 908	14 166	10 713	2 514 330
2020	230	764	9 630	10 624	8 364	2 522 475
2021	198	760	11 715	12 673	9 893	2 571 911
Évolution / 2020	-13,9%	-0,5%	+21,7%	+19,3%	+18,3%	+2,0%
Évolution / 2019	-35,9%	-19,9%	-9,2%	-10,5%	-7,7%	+2,3%
Évolution / 2016 (5 ans)	-36,9%	-29,2%	-16,1%	-17,4%	-12,0%	+10,5%
Évolution / 2011 (10 ans)	-51,5%	-54,4%	-26,6%	-29,7%	-26,1%	+19,4%
Évolution / 2001 (20 ans)	-67,1%	-75,0%	-24,5%	-33,8%	-24,7%	+44,0%

* <https://statbel.fgov.be/fr/themes/mobilite/circulation/parc-de-vehicules#panel-11>

Source : AWSR / Statbel (DG Statistique – Statistics Belgium) et SPF Mobilité et Transports

Les figures 3 et 4 illustrent l'évolution de différents indicateurs depuis 2001. Ainsi, les victimes de la route ont fortement diminué avec -75% de blessés graves, -67% de tués et -24% de blessés légers (Figure 3). Nous notons une relative stagnation pour les blessés légers entre 2001 et 2011. Cette tendance résulte de différents éléments et notamment d'une diminution effective de la gravité des accidents (Tableau 3) et d'une probable variation dans l'enregistrement des accidents corporels en lien avec la réforme des Polices.

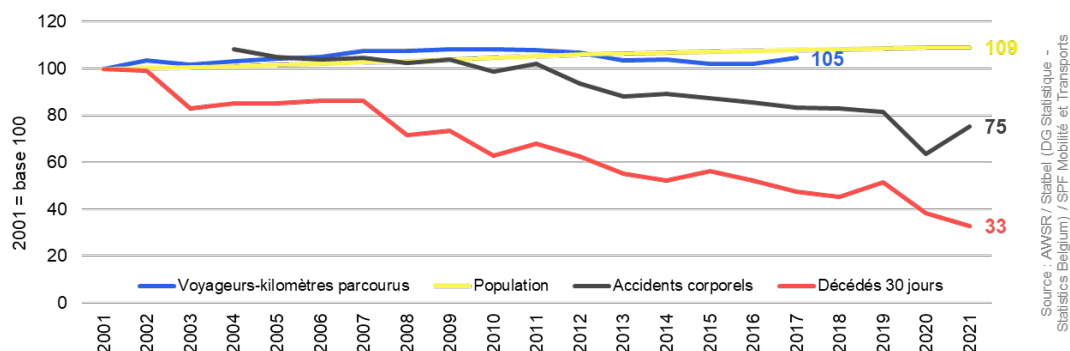


Note : l'année 2001 sert d'année de référence pour le calcul des évolutions sur la période 2001-2021 (Indice base 100).

Figure 2 : Évolution des accidents corporels et des victimes en Wallonie (2001-2021)

La population wallonne a augmenté de 9% entre 2001 et 2021 et les voyageurs-kilomètres de 5% (jusqu'en 2017) tandis que parallèlement le nombre d'accidents corporels a chuté de 25% et le nombre de tués sur les routes de 67% (Figure 4). Ainsi le risque d'avoir un accident en Wallonie est passé de près de 379 accidents par milliard de kilomètres parcourus à près de 275 en 2017 et le taux de mortalité (tués / million d'habitants) est passé de 180 à 54 entre 2001 et 2021. Il est donc remarquable que malgré une mobilité plus importante, le nombre d'accident et de victimes continue de diminuer fortement.





Note : l'année 2001 sert d'année de référence pour le calcul des évolutions sur la période 2001-2021 (Indice base 100).
Le nombre de voyageurs-kilomètres parcourus n'est pas connu au-delà de 2017. Par ailleurs, suite à la réforme des polices, l'enregistrement des accidents de la route a été fortement affecté en 2002 et 2003, raison pour laquelle ces données n'apparaissent pas sur la figure.

Figure 3 : Évolution des facteurs d'exposition et des indicateurs de sécurité routière en Wallonie (2001-2021)

Le taux de mortalité lié à l'insécurité routière en 2021 est de 54,3 personnes décédées dans un accident de la route pour un million d'habitants. Ce taux de mortalité est en forte baisse et connaît une diminution de 53% par rapport à 2011 et une baisse de près de 36% par rapport à 2019 (Tableau 3).

Tableau 3 : Bilan et évolution des indicateurs relativisés de sécurité routière en Wallonie (2000-2020)

Année	Taux de mortalité	Risque de décès par milliard de km parcourus*	Risque d'accidents par milliard de km parcourus*	Gravité des Accidents corporels
2001	179,6	11,0	378,5	45,7
2006	152,0	9,1	366,7	38,1
...				
2011	115,7	6,9	349,6	30,5
2012	105,7	6,4	325,5	30,5
2013	92,9	5,9	304,5	28,6
2014	87,5	5,5	305,1	26,7
2015	93,9	6,1	297,9	29,4
2016	87,2	5,6	288,8	27,9
2017	79,1	5,0	273,8	26,1
2018	75,3	N/A	N/A	25,0
2019	85,0	N/A	N/A	28,8
2020	63,1	N/A	N/A	27,5
2021	54,3	N/A	N/A	20,0
Évolution / 2020	-14,0%	N/A	N/A	-27,2%
Évolution / 2019	-36,2%	N/A	N/A	-30,6%
Évolution / 2016 (5 ans)	-37,7%	N/A	N/A	-28,3%
Évolution / 2011 (10 ans)	-53,1%	N/A	N/A	-34,3%
Évolution / 2001 (20 ans)	-69,8%	N/A	N/A	-56,2%

* Le nombre de voyageurs-kilomètres parcourus et de véhicules-kilomètres parcourus n'est pas connu au-delà de 2017.

Source : AWSR / Statbel (DG Statistique – Statistics Belgium) et SPF Mobilité et Transports

La figure 5 permet de voir l'évolution du nombre de personnes décédées 30 jours depuis 1973, soit une baisse de 78% en l'espace de 47 ans. Ce graphique illustre idéalement le fait que toutes les mesures qui ont été prises depuis 1973 (qu'elles soient d'ordre législatif, répressif, de l'amélioration des routes, de la conscientisation ou de la formation des usagers, de la sécurisation des véhicules, etc.) sont parvenues collectivement et (quasi) continuellement à réduire le nombre de victimes mortelles de la route. On peut se demander si cette tendance persistera à l'avenir. L'exemple des meilleurs élèves européens (et donc mondiaux) nous montre que notre marge de progression est encore importante puisque ceux-ci enregistrent des risques de décès par kilomètre parcouru quasi 3 fois inférieurs aux nôtres.

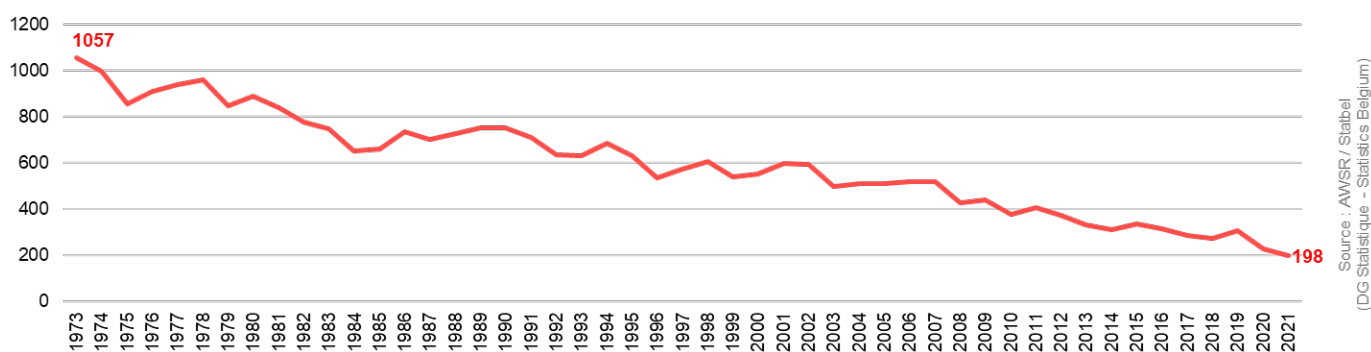


Figure 4 : Évolution des décédés 30 jours en Wallonie (1973-2021)



CARACTÉRISTIQUES DES ACCIDENTS WALLONS

CHIFFRES-CLÉS

Tableau 4 : Synthèse des indicateurs selon différentes caractéristiques des accidents et des personnes impliquées (Wallonie, 2021)

Wallonie, 2021		Décédés 30 jours	Blessés graves	Blessés légers	Accidents corporels	Gravité spécifique
Wallonie		198	760	11 715	9 893	20,0
Type d'usager	Piétons	28	92	1 065	1 155	24,2
	Engins de déplacement (motorisés ou non)	0	14	85	24	0,0
	Bicyclettes classiques	8	56	782	877	9,1
	Bicyclettes électriques	2	6	69	88	22,7
	Cyclomoteurs	4	48	678	726	5,5
	Cyclomoteurs speed pédélec	0	0	2	4	0,0
	Motocyclettes	31	125	744	853	36,3
	Voitures	108	378	7 239	8 104	13,3
	Voiturettes*	2	5	21	33	60,6
	Camionnettes	8	24	394	802	10,0
	Camions	4	5	91	456	8,8
	Autocars/bus	0	1	140	167	0,0
Tracteurs agricoles	1	0	19	69	14,5	
Classe d'âge	0-2 ans	3	5	91	204	14,7
	3-11 ans	3	30	470	204	14,7
	12-17 ans	4	38	704	951	4,2
	18-24 ans	32	145	2 168	3 309	9,7
	25-34 ans	27	152	2 531	4 264	6,3
	35-64 ans	86	288	4 525	8 181	10,5
	65-74 ans	25	66	628	1 303	19,2
	75-84 ans	9	26	280	562	16,0
85 ans et +	6	8	93	178	33,7	
Genre	Hommes	146	524	6 495	8 359	17,5
	Femmes	49	225	4 913	5 784	8,5
Localisation	Autoroutes	26	76	1 137	859	30,3
	Routes hors agglomération	102	328	3 552	2 891	35,3
	Routes en agglomération	64	341	6 374	5 526	11,6
Intersection	En section = hors carrefour	170	586	8 659	7 453	22,8
	En intersection = en carrefour	26	163	2 894	2 291	11,3
	En rond-point	2	11	162	149	13,4
Régime de vitesse	30 km/h	3	19	332	308	9,7
	50 km/h	61	303	5 552	4 878	12,5
	70 km/h	32	105	1 333	1 061	30,2
	90 km/h	61	187	1 982	1 593	38,3
	120 km/h	30	73	969	738	40,7
Type de la 1^{ère} collision	Un seul usager	88	261	2 790	2 708	32,5
	Entre usagers	99	417	7 118	5 628	17,6
Période de la semaine	Journées de semaine	109	407	7 496	6 341	17,2
	Nuits de semaine	19	55	684	619	30,7
	Journées de week-end	44	203	2 571	2 086	21,1
	Nuits de week-end	26	95	964	847	30,7
Luminosité	Jour (conditions diurnes)	108	481	7 812	6 491	16,6
	Aube/crépuscule	14	23	440	372	37,6
	Nuit (conditions nocturnes)	72	243	2 996	2 586	27,8
Conditions atmosphériques	Normales	146	586	8 384	7 033	20,8
	Particulières (pluie, brouillard, neige, vent...)	33	119	1 887	1 541	21,4

* Les voiturettes ne sont pas une catégorie d'usagers exclusive et certains d'entre eux sont repris parmi les cyclomoteurs ou les voitures (selon l'encodage de la police) aussi le total des victimes doit les exclure afin d'obtenir les chiffres globaux

Source : AWSR / Statbel (DG Statistique – Statistics Belgium)



PROPORTION DES ACCIDENTS ET DES VICTIMES

Le Tableau 5 présente la proportion des victimes et des accidents au sein des différentes sous-catégories d'une variable. Il indique par exemple comment se répartissent les victimes entre les différentes classes d'âge, ou encore comment se répartissent les accidents de la route entre les différents types de route. À titre d'exemple, les chiffres de la première ligne se lisent ainsi : 14% des personnes décédées sont des piétons, 12% des accidents corporels impliquent (au moins) un piéton.

Tableau 5 : Proportion des accidents et des victimes en fonction de caractéristiques des accidents et des personnes impliquées (Wallonie, 2021)

Wallonie, 2021		Décédés 30 jours	Blessés graves	Blessés légers	Victimes	Accidents corporels*
Type d'usager	Piétons	14%	12%	9%	10%	12%
	Engins de déplacement (motorisés ou non)	0%	2%	1%	1%	0%
	Bicyclettes classiques	4%	7%	7%	7%	9%
	Bicyclettes électriques	1%	1%	1%	1%	1%
	Cyclomoteurs	2%	6%	6%	6%	7%
	Cyclomoteurs speed pédélec	0%	0%	0%	0%	0%
	Motocyclettes	16%	17%	7%	7%	9%
	Voitures	55%	50%	64%	63%	82%
	Voitures	1%	1%	0%	0%	0%
	Camionnettes	4%	3%	3%	3%	8%
	Camions	2%	1%	1%	1%	5%
	Autocars/bus	0%	0%	1%	1%	2%
Tracteurs agricoles	1%	0%	0%	0%	1%	
Classe d'âge	0-2 ans	2%	1%	1%	1%	2%
	3-11 ans	2%	4%	4%	4%	2%
	12-17 ans	2%	5%	6%	6%	10%
	18-24 ans	16%	19%	19%	19%	33%
	25-34 ans	14%	20%	22%	22%	43%
	35-64 ans	44%	38%	39%	39%	83%
	65-74 ans	13%	9%	5%	6%	13%
	75-84 ans	5%	3%	2%	3%	6%
Genre	85 ans et +	3%	1%	1%	1%	2%
	Hommes	75%	70%	57%	58%	84%
	Femmes	25%	30%	43%	42%	58%
Localisation	Autoroutes	14%	10%	10%	10%	9%
	Routes hors agglomération	53%	44%	32%	33%	31%
	Routes en agglomération	33%	46%	58%	56%	60%
Intersection	En section = hors carrefour	86%	77%	74%	74%	75%
	En intersection = en carrefour	13%	21%	25%	24%	23%
	En rond-point	1%	1%	1%	1%	2%
Régime de vitesse	30 km/h	2%	3%	3%	3%	4%
	50 km/h	33%	44%	55%	54%	57%
	70 km/h	17%	15%	13%	13%	12%
	90 km/h	33%	27%	19%	20%	19%
	120 km/h	16%	11%	10%	10%	9%
Type de la 1 ^{ère} collision	Un seul usager	47%	38%	28%	29%	32%
	Entre usagers	53%	62%	72%	71%	68%
Période de la semaine	Journées de semaine	55%	54%	64%	63%	64%
	Nuits de semaine	10%	7%	6%	6%	6%
	Journées de week-end	22%	27%	22%	22%	21%
	Nuits de week-end	13%	13%	8%	9%	9%
Luminosité	Jour (conditions diurnes)	56%	64%	69%	69%	69%
	Aube/crépuscule	7%	3%	4%	4%	4%
	Nuit (conditions nocturnes)	37%	33%	27%	27%	27%
Conditions atmosphériques	Normales	82%	83%	82%	82%	82%
	Particulières (pluie, brouillard, neige, vent...)	18%	17%	18%	18%	18%

Le total des différentes sous-catégories d'une même variable fait 100% en colonne. Les inconnus ont été exclus du calcul des pourcentages.

* Le total des accidents corporels ne fait pas 100% lorsqu'il s'agit d'une variable relative aux caractéristiques des individus, car les accidents impliquent souvent plusieurs usagers.

Source : AWSR / Statbel (DG Statistique – Statistics Belgium)

Éditeur responsable : Françoise Guillaume

Éditeur : Agence wallonne pour la Sécurité routière ASBL

Date de publication : Août 2022

[Veuillez faire référence à ce document de la manière suivante :](#)

Essentiel des accidents : chiffres-clés wallons 2021. AWSR, août 2022

