



Essentiel des accidents Chiffres-clés wallons 2023

Les définitions et précisions techniques utiles à la bonne compréhension de ce document sont centralisées dans :

[Essentiel des accidents : glossaire et précisions techniques. AWSR, décembre 2022](#)

Les Essentiels sont disponibles sur :

<https://www.awsr.be/services/etudes-statistiques/>

SOMMAIRE

Principaux chiffres à retenir
Objectif wallon pour 2023
Évolutions à moyen et long termes
Caractéristiques des accidents wallons

PRINCIPAUX CHIFFRES À RETENIR

Malgré une très légère augmentation du nombre d'accidents par rapport à 2022, le nombre de tués sur les routes wallonnes en 2023 (225) diminue légèrement par rapport à 2022 (-4%) et reste plus faible qu'avant la crise sanitaire du covid-19 (309 tués en 2019).

Un nombre de tués bien au-delà de l'objectif régional

Après un minimum historique en 2021 suivi malheureusement d'une forte hausse en 2022, l'année 2023 enregistre une légère baisse du nombre de décédés 30 jours en Wallonie avec 225 tués, soit -4% par rapport à 2022 et -24% par rapport à 2019. Le nombre de tués sur les routes wallonnes reste malgré tout supérieur (de 32%) au nombre maximum de tués que l'on aurait « dû » comptabiliser cette année si l'on souhaite atteindre l'objectif de maximum 100 décès sur les routes en 2030.

Des accidents moins graves en 2023

Avec 10 211 accidents corporels et 13 008 victimes (tués et blessés) en 2023, les principaux indicateurs d'accidentalité repartent très légèrement à la hausse (+1% d'accidents et +1% de victimes) par rapport à 2022. Le bilan reste cependant encourageant si on se réfère à 2019, dernière année « standard » avant la crise sanitaire, avec -5% d'accidents corporels, -8% de blessés et -27% de décédés 30 jours.

Notons que les accidents ont été en moyenne moins graves en 2023 qu'en 2022 avec -4% de décédés 30 jours et -0,4% de blessés graves (Tableau 1). Aussi, en 2023 nous avons déploré 1 tué tous les 45 accidents corporels alors que, au cours des 5 années précédentes (2018-2022), on en comptait en moyenne 1 tous les 40 accidents corporels.

Nous n'avons pas encore pu établir les raisons précises de cette baisse de la gravité.

En plus de la comparaison avec 2022, nous renseignons également les chiffres 2019 dans ce document afin de pouvoir les comparer avec une année plus « standard » au niveau des déplacements qui ont été fortement impactés pendant près de 2 années par les restrictions de mobilité liées à la crise du Covid-19 (2020 et 2021).



Tableau 1 : Bilan des indicateurs de sécurité routière en 2023 et leurs évolutions par rapport à 2019 et 2022

Wallonie	2019	2022	2023	Évolution par rapport à 2019		Évolution par rapport à 2022	
	#	#	#	#	%	#	%
Décédés 30 jours	309	234	225	-84	-27,2%	-9	-3,8%
Blessés graves	949	811	808	-141	-14,9%	-3	-0,4%
Décédés 30 jours + blessés graves	1 258	1 045	1 033	-225	-17,9%	-12	-1,1%
Blessés légers	12 908	11 806	11 975	-933	-7,2%	+169	+1,4%
Total blessés	13 857	12 617	12 783	-1 074	-7,8%	+166	+1,3%
Total victimes	14 166	12 851	13 008	-1 158	-8,2%	+157	+1,2%
Accidents corporels	10 713	10 099	10 211	-502	-4,7%	+112	+1,1%
Taux de mortalité	85,0	63,9	61,1	-24	-28,1%	-3	-4,3%
Gravité des accidents corporels	28,8	23,2	22,0	-7	-23,6%	-1	-4,9%

Source : AWSR / Statbel (DG Statistique – Statistics Belgium)

OBJECTIF WALLON POUR 2023

Le Gouvernement wallon, dans sa Déclaration de Politique Régionale 2024-2029, a pour objectif de réduire le nombre de décès annuels sur les routes à maximum 165 d'ici 2030 et à zéro d'ici 2050. Après 2 années fortement impactées par les restrictions de mobilité liées à la crise du Covid-19, puis un rebond en 2022, l'année 2023 est marquée par une légère baisse de certains indicateurs et notamment des tués. Sur base de ce nouvel objectif wallon, il faudra que dès 2024, le nombre de tués réduise graduellement chaque année de 9 unités pour tendre à 165 tués en 2030 et zéro en 2050.

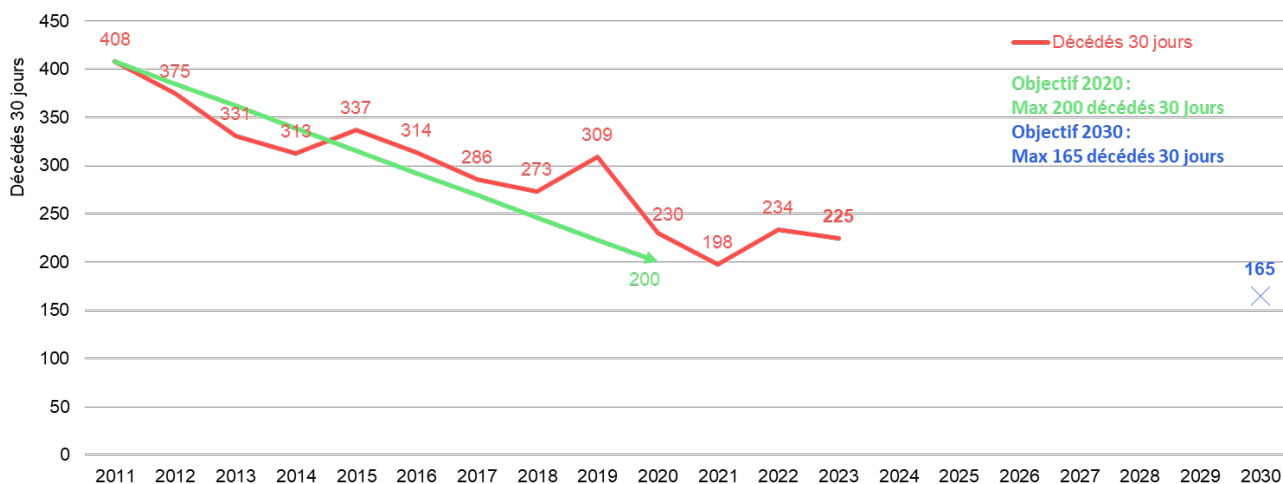


Figure 1 : Suivi de l'objectif de la Wallonie défini en 2024 avec maximum 165 tués en 2030



ÉVOLUTIONS À MOYEN ET LONG TERMES

Les tableaux 2 et 3 présentent les indicateurs de sécurité routière en Wallonie sur la période 2003-2023. Ainsi, nous constatons que le nombre de décédés 30 jours a diminué de 32% sur les 10 dernières années pendant que le parc de véhicules motorisés augmentait de 19% sur la même période (Tableau 2). Pour rappel, les objectifs successifs de la Wallonie (mais aussi les belges et européens) visent à atteindre 0 tué sur les routes en 2050.

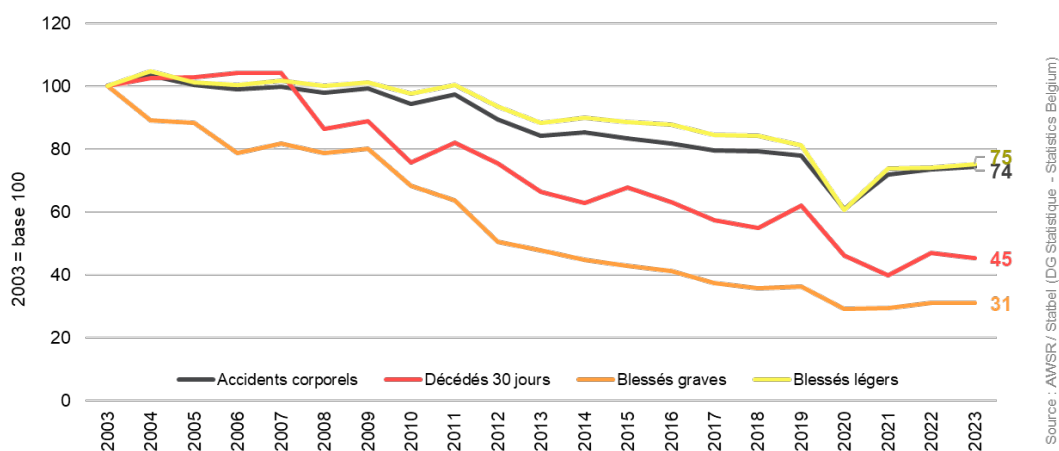
Tableau 2 : Bilan et évolution des indicateurs de sécurité routière en Wallonie (2003-2023)

Année	Décédés 30 jours	Blessés graves	Blessés légers	Total victimes	Accidents corporels	Parc des véhicules à moteur*
2003	498	2 614	15 920	19 032	13 760	1 847 668
...
2013	331	1 250	14 074	15 655	11 589	2 192 093
2014	313	1 166	14 336	15 815	11 721	2 222 207
2015	337	1 121	14 084	15 542	11 465	2 323 262
2016	314	1 073	13 961	15 348	11 248	2 327 037
2017	286	974	13 437	14 697	10 940	2 443 189
2018	273	934	13 410	14 617	10 909	2 488 043
2019	309	949	12 908	14 166	10 713	2 514 330
2020	230	764	9630	10 624	8364	2 522 475
2021	198	767	11 742	12 707	9895	2 571 911
2022	234	811	11 806	12 851	10 099	2 594 091
2023	225	808	11 975	13 008	10 211	2 618 410
Évolution / 2022	-3,8%	-0,4%	+1,4%	+1,2%	+1,1%	+0,9%
Évolution / 2018 (5 ans)	-17,6%	-13,5%	-10,7%	-11,0%	-6,4%	+5,2%
Évolution / 2013 (10 ans)	-32,0%	-35,4%	-14,9%	-16,9%	-11,9%	+19,4%
Évolution / 2003 (20 ans)	-54,8%	-69,1%	-24,8%	-31,7%	-25,8%	+41,7%

* <https://statbel.fgov.be/fr/themes/mobilite/circulation/parc-de-vehicules#panel-11>

Source : AWSR / Statbel (DG Statistique – Statistics Belgium) et SPF Mobilité et Transports

Les figures 2 et 3 illustrent l'évolution de différents indicateurs depuis 2003. Ainsi, les victimes de la route ont fortement diminué avec -69% de blessés graves, -55% de tués et -25% de blessés légers depuis cette date (Figure 2). Outre, le décrochage en 2020 et 2021, nous notons une baisse régulière des indicateurs depuis 2011. Depuis 2021, nous observons une relative stagnation de l'ensemble des indicateurs.

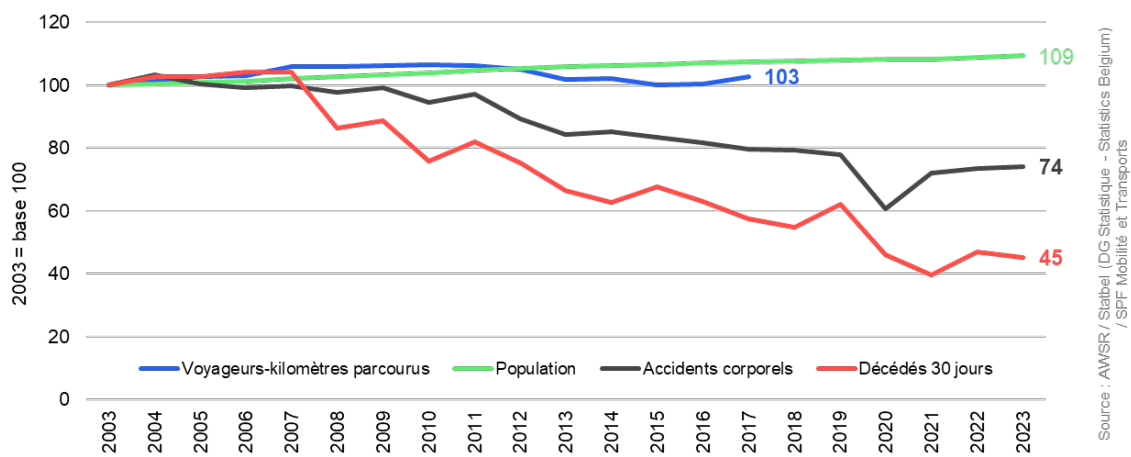


Note : Dans ce graphique, l'année 2003 sert de référence pour le calcul des évolutions sur la période 2003-2023 (Indice base 100).

Figure 2 : Évolution des accidents corporels et des victimes en Wallonie (2003-2023)

La population wallonne a augmenté de 9% entre 2003 et 2023 et les voyageurs-kilomètres de 3% (jusqu'en 2017), tandis que parallèlement le nombre d'accidents corporels a chuté de 26% et le nombre de tués sur les routes de 55% (Figure 3). Ainsi le risque d'avoir un accident en Wallonie est passé de 386 accidents par milliard de kilomètres parcourus à 275 en 2017. De plus, le taux de mortalité (tués / million d'habitants) est passé de 148 à 61 entre 2003 et 2023. Il est donc remarquable que malgré une mobilité plus importante, le nombre d'accidents et de victimes continue de diminuer fortement.





Note : Dans ce graphique, l'année 2003 sert de référence pour le calcul des évolutions sur la période 2003-2023 (Indice base 100). Le nombre de voyageurs-kilomètres parcourus n'est pas connu au-delà de 2017.

Figure 3 : Évolution des facteurs d'exposition et des indicateurs de sécurité routière en Wallonie (2003-2023)

Le taux de mortalité lié à l'insécurité routière en 2023 est de 61,1 personnes décédées dans un accident de la route pour un million d'habitants. Ce taux est en forte baisse et connaît une diminution de 34% par rapport à 2013 et de 28% par rapport à 2019 (Tableau 3).

Tableau 3 : Bilan et évolution des indicateurs relativisés de sécurité routière en Wallonie (2003-2023)

Année	Taux de mortalité	Nombre de tués par milliard de km parcourus*	Nombre d'accidents par milliard de km parcourus*	Gravité des Accidents corporels
2003	147,9	9,0	385,9	36,2
...
2013	92,9	5,9	304,5	28,6
2014	87,5	5,5	305,1	26,7
2015	93,9	6,1	297,9	29,4
2016	87,2	5,6	288,8	27,9
2017	79,1	5,0	273,8	26,1
2018	75,3	N/A	N/A	25,0
2019	85,0	N/A	N/A	28,8
2020	63,1	N/A	N/A	27,5
2021	54,3	N/A	N/A	20,0
2022	63,9	N/A	N/A	23,2
2023	61,1	N/A	N/A	22,0
Évolution / 2022	-4,3%	N/A	N/A	-4,9%
Évolution / 2019	-28,1%	N/A	N/A	-19,9%
Évolution / 2018 (5 ans)	-18,9%	N/A	N/A	-11,9%
Évolution / 2013 (10 ans)	-34,2%	N/A	N/A	-22,9%
Évolution / 2003 (20 ans)	-58,7%	N/A	N/A	-39,1%

* Le nombre de voyageurs-kilomètres parcourus et de véhicules-kilomètres parcourus n'est pas connu au-delà de 2017.

Source : AWSR / Statbel (DG Statistique – Statistics Belgium) et SPF Mobilité et Transports

La Figure 4 permet de voir l'évolution du nombre annuel de personnes décédées depuis 1973 : il a diminué de 79% en l'espace de 50 ans, passant de 1057 à 225. Ce graphique illustre idéalement que toutes les mesures qui ont été prises depuis 1973 (qu'elles soient d'ordre législatif, répressif, infrastructurel, de la conscientisation ou de la formation des usagers, de la sécurisation des véhicules, etc.) sont parvenues collectivement et (quasi) continuellement à réduire le nombre de victimes mortelles de la route. On peut se demander si cette tendance persistera à l'avenir. L'exemple des meilleurs élèves européens (et donc mondiaux) nous montre que notre marge de progression est encore importante puisque ceux-ci enregistrent des risques de décès par kilomètre parcouru quasi 3 fois inférieurs au nôtre.

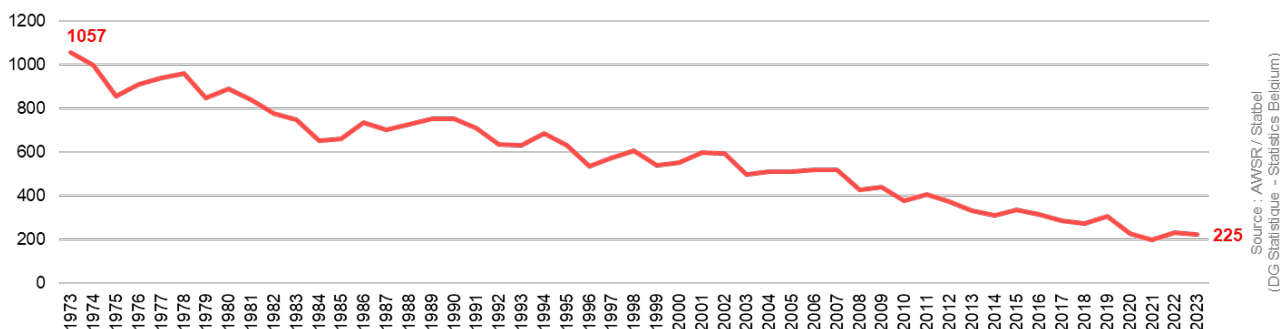


Figure 4 : Évolution des décédés 30 jours en Wallonie (1973-2023)



CARACTÉRISTIQUES DES ACCIDENTS WALLONS

CHIFFRES-CLÉS

Tableau 4 : Indicateurs d'insécurité selon différentes caractéristiques des accidents et des personnes impliquées (Wallonie, 2023)

Wallonie, 2023		Décédés 30 jours	Blessés graves	Blessés légers	Accidents corporels	Gravité spécifique
Wallonie		225	808	11 975	10 211	22,0
Provinces	Brabant wallon	20	74	1 280	1 114	18,0
	Hainaut	98	328	4 125	3 568	27,5
	Liège	58	212	3 781	3 179	18,2
	Luxembourg	19	98	1 041	863	22,0
	Namur	30	96	1 748	1 487	20,2
Type d'utilisateur	Piétons	34	141	1 178	1 309	26,0
	Trottinettes électriques	1	16	201	226	4,4
	Vélos classiques	12	61	797	864	13,9
	Vélos électriques	1	12	114	128	7,8
	Cyclomoteurs	5	46	619	660	7,6
	Cyclomoteurs speed pédélec	0	1	14	15	0,0
	Motocyclettes	30	134	794	898	33,4
	Voitures	123	358	7 225	8 319	14,8
	Voiturettes*	0	2	23	36	0,0
	Camionnettes	9	19	396	863	10,4
	Camions	5	4	102	418	12,0
	Autocars/bus	0	3	117	125	0,0
	Tracteurs agricoles*	0	3	18	68	0,0
Classe d'âge	0-2 ans	1	1	91	204	4,9
	3-11 ans	2	22	459	703	2,8
	12-17 ans	6	42	660	901	6,7
	18-24 ans	23	137	2 169	3 250	7,1
	25-34 ans	38	163	2 449	4 245	9,0
	35-64 ans	99	323	4 826	8 501	11,6
	65-74 ans	26	71	685	1 403	18,5
	75-84 ans	17	35	355	751	22,6
	85 ans et +	9	8	89	184	48,9
Genre	Hommes	170	556	6 702	8 601	19,8
	Femmes	49	236	5 010	5 939	8,3
Localisation	Autoroutes	36	53	1 073	789	45,6
	Routes hors agglomération	105	330	3 798	3 114	33,7
	Routes en agglomération	75	410	6 347	5 603	13,4
Intersection	En section = hors carrefour	185	642	9 028	7 841	23,6
	En intersection = en carrefour	39	157	2 807	2 238	17,4
	En rond-point	1	9	140	132	7,6
Régime de vitesse	30 km/h	8	25	412	397	20,2
	50 km/h	77	372	5 731	5 101	15,1
	70 km/h	34	101	1 602	1 253	27,1
	90 km/h	73	229	2 248	1 814	40,2
	120 km/h	25	47	869	660	37,9
Type de la 1^{ère} collision	Un seul usager	102	278	2 984	2 912	35,0
	Entre usagers	108	480	7 526	5 989	18,0
Période de la semaine	Journées de semaine	107	450	7 478	6 370	16,8
	Nuits de semaine	38	61	703	664	57,2
	Journées de week-end	45	189	2 517	2 077	21,7
	Nuits de week-end	35	108	1 277	1 100	31,8
Luminosité	Jour (conditions diurnes)	109	486	7 501	6 346	17,2
	Aube/crépuscule	7	28	485	404	17,3
	Nuit (conditions nocturnes)	100	278	3 468	2 975	33,6
Conditions atmosphériques	Normales	170	610	8 336	7 091	24,0
	Particulières					
	(pluie, brouillard, neige, vent...)	41	146	2 186	1 812	22,6

* Les voiturettes et les tracteurs agricoles ne sont pas des catégories d'utilisateurs exclusives et certains d'entre eux sont comptabilisés parmi d'autres usagers (selon l'encodage de la police)

Source : AWSR / Statbel (DG Statistique – Statistics Belgium)



PROPORTION DES ACCIDENTS ET DES VICTIMES

Le Tableau 5 présente la proportion des victimes et des accidents au sein des différentes sous-catégories d'une variable. Il indique par exemple comment se répartissent les victimes entre les différentes classes d'âge, ou encore comment se répartissent les accidents de la route entre les différents types de route. À titre d'exemple, les chiffres de la sixième ligne se lisent ainsi : 13% des accidents corporels impliquent (au moins) un piéton.

Tableau 5 : Proportion des accidents et des victimes en fonction de caractéristiques des accidents et des personnes impliquées (Wallonie, 2023)

	Wallonie, 2023	Décédés 30 jours	Blessés graves	Blessés légers	Victimes	Accidents corporels*
Provinces	Brabant wallon	9%	9%	11%	11%	11%
	Hainaut	44%	41%	34%	35%	35%
	Liège	26%	26%	32%	31%	31%
	Luxembourg	8%	12%	9%	9%	8%
	Namur	13%	12%	15%	14%	15%
Type d'utilisateur	Piétons	15%	18%	10%	11%	13%
	Trottinettes électriques	<1%	2%	2%	2%	2%
	Vélos classiques	5%	8%	7%	7%	8%
	Vélos électriques	<1%	2%	1%	1%	1%
	Cyclomoteurs	2%	6%	5%	5%	6%
	Cyclomoteurs speed pédélec	0%	0%	0%	0%	0%
	Motocyclettes	14%	17%	7%	8%	9%
	Voitures	56%	45%	62%	61%	81%
	Voiturettes	0%	<1%	<1%	<1%	<1%
	Camionnettes	4%	2%	3%	3%	8%
	Camions	2%	1%	1%	1%	4%
Classe d'âge	Autocars/bus	0%	<1%	1%	1%	1%
	Tracteurs agricoles	0%	<1%	<1%	<1%	1%
	0-2 ans	<1%	<1%	1%	1%	2%
	3-11 ans	1%	3%	4%	4%	7%
	12-17 ans	3%	5%	6%	6%	9%
	18-24 ans	10%	17%	18%	18%	32%
	25-34 ans	17%	20%	21%	21%	42%
	35-64 ans	45%	40%	41%	41%	83%
Genre	65-74 ans	12%	9%	6%	6%	14%
	75-84 ans	8%	4%	3%	3%	7%
Localisation	85 ans et +	4%	1%	1%	1%	2%
	Hommes	78%	70%	57%	58%	84%
	Femmes	22%	30%	43%	42%	58%
Intersection	Autoroutes	17%	7%	10%	10%	8%
	Routes hors agglomération	49%	42%	34%	35%	33%
	Routes en agglomération	35%	52%	57%	56%	59%
Régime de vitesse	En section = hors carrefour	82%	79%	75%	76%	77%
	En intersection = en carrefour	17%	19%	23%	23%	22%
	En rond-point	<1%	1%	1%	1%	1%
	30 km/h	4%	3%	4%	4%	4%
Type de la 1^{ère} collision	50 km/h	35%	48%	53%	52%	55%
	70 km/h	16%	13%	15%	15%	14%
	90 km/h	34%	30%	21%	22%	20%
	120 km/h	12%	6%	8%	8%	7%
Période de la semaine	Un seul usager	49%	37%	28%	29%	33%
	Entre usagers	51%	63%	72%	71%	67%
	Journées de semaine	48%	56%	62%	62%	62%
	Nuits de semaine	17%	8%	6%	6%	7%
Luminosité	Journées de week-end	20%	23%	21%	21%	20%
	Nuits de week-end	16%	13%	11%	11%	11%
	Jour (conditions diurnes)	50%	61%	65%	65%	65%
Conditions atmosphériques	Aube/crépuscule	3%	4%	4%	4%	4%
	Nuit (conditions nocturnes)	46%	35%	30%	31%	31%
	Normales	81%	81%	79%	79%	80%
	Particulières (pluie, brouillard, neige, vent...)	19%	19%	21%	21%	20%

Le total des différentes sous-catégories d'une même variable fait 100% en colonne. Les inconnus ont été exclus du calcul des pourcentages.

* Le total des accidents corporels ne fait pas 100% lorsqu'il s'agit d'une variable relative aux caractéristiques des individus, car les accidents impliquent souvent plusieurs usagers.

Source : AWSR / Statbel (DG Statistique – Statistics Belgium)

Éditeur responsable : Yvan Casteels

Éditeur : Agence wallonne pour la Sécurité routière ASBL

Date de publication : Novembre 2024

Veuillez faire référence à ce document de la manière suivante :

Essentiel des accidents : chiffres-clés wallons 2023. AWSR, novembre 2024

