



# Essentiel des accidents Chiffres-clés wallons 2022

Les **définitions et précisions techniques** utiles à la bonne compréhension de ce document sont centralisées dans :

[Essentiel des accidents : glossaire et précisions techniques. AWSR, décembre 2022](#)

Les **Essentiels** sont disponibles sur :

<https://www.awsrb.be/services/etudes-statistiques/>

## SOMMAIRE

**Principaux chiffres à retenir**  
**Objectif wallon pour 2022**  
**Évolutions à moyen et long termes**  
**Caractéristiques des accidents wallons**

## PRINCIPAUX CHIFFRES À RETENIR

**Malgré une hausse du nombre d'accidents par rapport à 2021, le nombre de tués sur les routes wallonnes en 2022 (234) reste plus faible qu'avant la crise sanitaire du covid-19 : 309.**

### Un nombre de tués bien au-delà de l'objectif régional

Après une année record en 2021, l'année 2022 enregistre une hausse du nombre de décédés 30 jours en Wallonie avec 234 tués, une hausse de 18% par rapport à 2021 et une baisse de 24% par rapport à 2019. Ces résultats sont 30% au-dessus de l'objectif intermédiaire (180) devant nous conduire à maximum 100 décès sur la route d'ici 2030.

### Des accidents plus graves en 2022

Avec 10 090 accidents et 12 832 victimes (tués et blessés) en 2022, les principaux indicateurs d'accidentalité repartent très légèrement à la hausse (+2% d'accidents corporels et +1% de victimes) par rapport à 2021. Mais les accidents ont été en moyenne plus graves en 2022 qu'en 2021 avec +18% de décédés 30 jours et +5% de blessés graves (Tableau 1). Aussi, en 2022 nous avons déploré 1 tué tous les 43 accidents corporels alors que, au cours des 5 années précédentes (2017-2021), on comptait en moyenne 1 tué tous les 39 accidents corporels. Ce bilan reste cependant encourageant si on se réfère à 2019, dernière année « standard », avec -6% d'accidents corporels, -9% de blessés et -24% de décédés 30 jours.

Nous n'avons pas encore pu établir les raisons précises de cette hausse de la gravité. Celle-ci se manifeste pour la majorité des moyens de transport (excepté les vélos électriques, les motos et les voitures), en et hors agglomération, les nuits de semaine et les weekend, et particulièrement pour les seniors (75 ans et plus).

En plus de la comparaison avec 2021, nous renseignons également les chiffres 2019 dans ce document afin de pouvoir les comparer avec une année plus « standard » au niveau des déplacements.



Tableau 1 : Bilan des indicateurs de sécurité routière en 2022 et leurs évolutions par rapport à 2019 et 2021

Wallonie	2019 #	2021 #	2022 #	Évolution par rapport à 2019		Évolution par rapport à 2021	
				#	%	#	%
Décédés 30 jours	309	198	<b>234</b>	-75	-24,3%	+36	+18,2%
Blessés graves	949	767	<b>807</b>	-142	-15,0%	+40	+5,2%
Décédés 30 jours + blessés graves	1 258	965	<b>1 041</b>	-217	-17,2%	+76	+7,9%
Blessés légers	12 908	11 742	<b>11 791</b>	-1 117	-8,7%	+49	+0,4%
Total blessés	13 857	12 509	<b>12 598</b>	-1 259	-9,1%	+89	+0,7%
Total victimes	14 166	12 707	<b>12 832</b>	-1 334	-9,4%	+125	+1,0%
Accidents corporels	10 713	9 895	<b>10 090</b>	-623	-5,8%	+195	+2,0%
Taux de mortalité	85,0	54,3	<b>63,9</b>	-21	-24,9%	+10	+17,7%
Gravité des accidents corporels	28,8	20,0	<b>23,2</b>	-6	-19,6%	+3	+15,9%

Source : AWSR / Statbel (DG Statistique – Statistics Belgium)

## OBJECTIF WALLON POUR 2022

Le Gouvernement wallon, dans sa Déclaration de Politique Régionale 2019-2024, a pour objectif de réduire le nombre de décès annuels sur les routes à 100 d'ici 2030 et à zéro d'ici 2050. L'année 2022 est marquée par une hausse des indicateurs et notamment des tués après 2 années fortement impactées par la situation sanitaire liée à la crise du Covid-19. Ainsi, le nombre de personnes décédées en 2022 est 30% au-dessus de l'objectif intermédiaire (180).

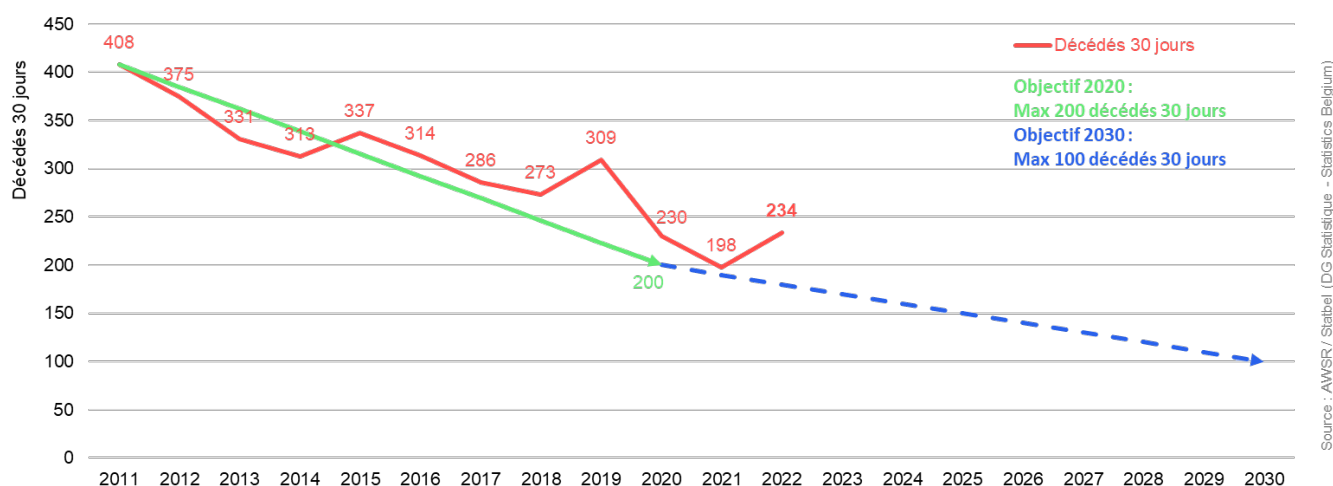


Figure 1 : Suivi de l'objectif de la Wallonie défini en 2019 avec maximum 100 tués en 2030

Les dernières données provisoires de la police concernant le premier trimestre 2023 montrent des signes encourageants avec une baisse marquée du nombre de tués (-25%, soit 14 personnes décédées en moins au premier trimestre 2023 (42 tués) en comparaison avec la même période en 2021 et 2019 (56 tués)).



## ÉVOLUTIONS À MOYEN ET LONG TERMES

Les tableaux 2 et 3 présentent les indicateurs de sécurité routière en Wallonie sur la période 2002-2022 et leur évolution. Ainsi, nous constatons que le nombre de décédés 30 jours a diminué de 38% sur les 10 dernières années pendant que le parc de véhicules augmentait de 19% sur la même période (Tableau 2). Pour rappel, les objectifs successifs de la Wallonie (mais aussi belge et européen) envisagent une diminution de 50% sur 10 ans.

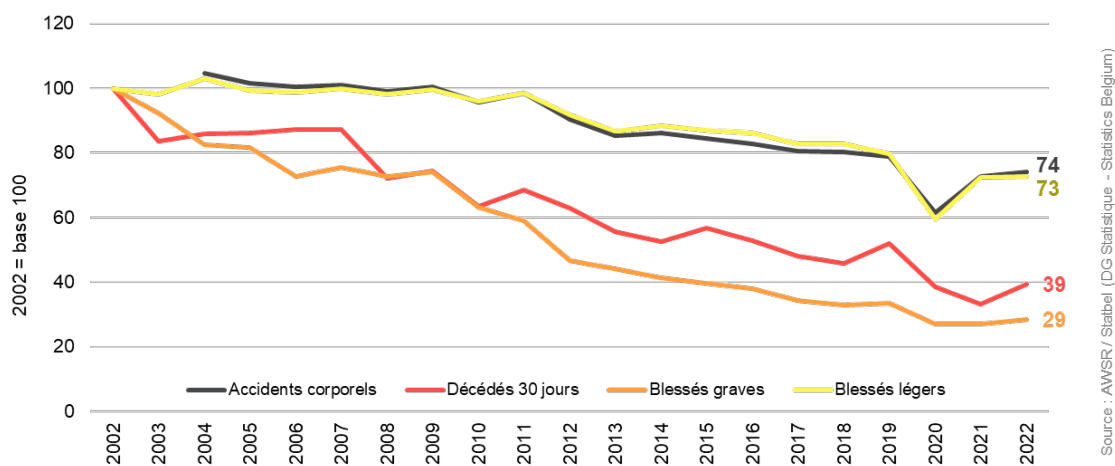
Tableau 2 : Bilan et évolution des indicateurs de sécurité routière en Wallonie (2002-2022)

Année	Décédés 30 jours	Blessés graves	Blessés légers	Total victimes	Accidents corporels	Parc des véhicules à moteur*
2002	595	2 829	16 207	19 632	13 594	1 815 172
...						
2012	375	1 318	14 885	16 578	12 299	2 171 301
2013	331	1 250	14 074	15 655	11 589	2 192 093
2014	313	1 166	14 336	15 815	11 721	2 222 207
2015	337	1 121	14 084	15 542	11 465	2 323 262
2016	314	1 073	13 961	15 348	11 248	2 327 037
2017	286	974	13 437	14 697	10 940	2 443 189
2018	273	934	13 410	14 617	10 909	2 488 043
2019	309	949	12 908	14 166	10 713	2 514 330
2020	230	764	9 630	10 624	8 364	2 522 475
2020	198	767	11 742	12 707	9 895	2 571 911
2021	234	807	11 791	12 832	10 090	2 594 091
Évolution / 2021	+1,7%	+5,6%	+22,4%	+20,8%	+20,6%	+2,8%
Évolution / 2019	-24,3%	-15,0%	-8,7%	-9,4%	-5,8%	+3,2%
Évolution / 2017 (5 ans)	-18,2%	-17,1%	-12,2%	-12,7%	-7,8%	+6,2%
Évolution / 2012 (10 ans)	-37,6%	-38,8%	-20,8%	-22,6%	-18,0%	+19,5%
Évolution / 2002 (20 ans)	-60,7%	-71,5%	-27,2%	-34,6%	-25,8%	+42,9%

\* <https://statbel.fgov.be/fr/themes/mobilite/circulation/parc-de-vehicules#panel-11>

Source : AWSR / Statbel (DG Statistique – Statistics Belgium) et SPF Mobilité et Transports

Les figures 3 et 4 illustrent l'évolution de différents indicateurs depuis 2002. Ainsi, les victimes de la route ont fortement diminué avec -71% de blessés graves, -61% de tués et -27% de blessés légers (Figure 2). Nous notons une relative stagnation pour les blessés légers entre 2002 et 2011. Cette tendance résulte de différents éléments et notamment d'une diminution effective de la gravité des accidents (Tableau 3) et d'une probable variation dans l'enregistrement des accidents corporels en lien avec la réforme des Polices.

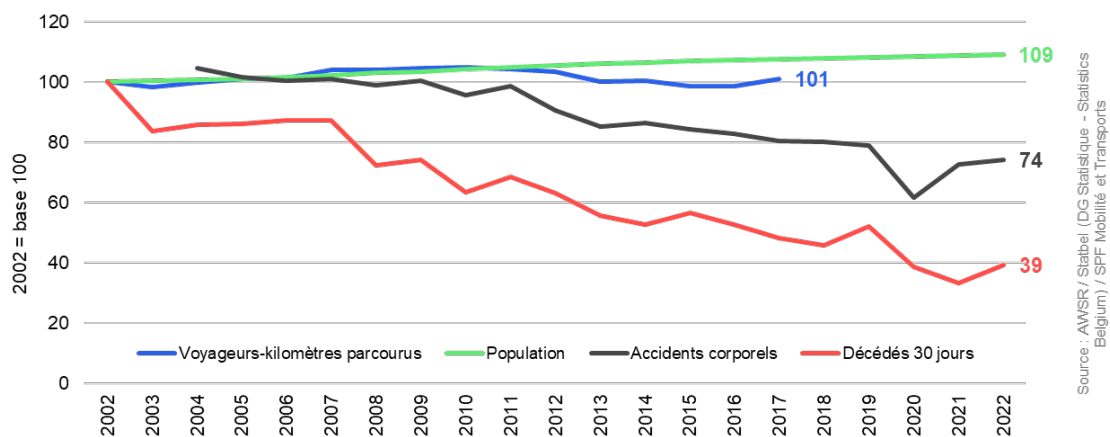


Note : l'année 2002 sert d'année de référence pour le calcul des évolutions sur la période 2002-2022 (Indice base 100).

Figure 2 : Évolution des accidents corporels et des victimes en Wallonie (2002-2022)

La population wallonne a augmenté de 9% entre 2001 et 2021 et les voyageurs-kilomètres de 5% (jusqu'en 2017) tandis que parallèlement le nombre d'accidents corporels a chuté de 25% et le nombre de tués sur les routes de 67% (Figure 3). Ainsi le risque d'avoir un accident en Wallonie est passé de près de 379 accidents par milliard de kilomètres parcourus à près de 275 en 2017 et le taux de mortalité (tués / million d'habitants) est passé de 180 à 54 entre 2001 et 2021. Il est donc remarquable que malgré une mobilité plus importante, le nombre d'accident et de victimes continue de diminuer fortement.





Note : l'année 2002 sert d'année de référence pour le calcul des évolutions sur la période 2002-2022 (Indice base 100). Le nombre de voyageurs-kilomètres parcourus n'est pas connu au-delà de 2017. Par ailleurs, suite à la réforme des polices, l'enregistrement des accidents de la route a été fortement affecté en 2002 et 2003, raison pour laquelle ces données n'apparaissent pas sur la figure.

Figure 3 : Évolution des facteurs d'exposition et des indicateurs de sécurité routière en Wallonie (2002-2022)

Le taux de mortalité lié à l'insécurité routière en 2022 est de 63,9 personnes décédées dans un accident de la route pour un million d'habitants. Ce taux de mortalité est en forte baisse et connaît une diminution de 40% par rapport à 2012 et une baisse de 25% par rapport à 2019 (Tableau 3).

Tableau 3 : Bilan et évolution des indicateurs relativisés de sécurité routière en Wallonie (2002-2022)

Année	Taux de mortalité	Risque de décès par milliard de km parcourus*	Risque d'accidents par milliard de km parcourus*	Gravité des Accidents corporels
2002	177,2	10,5	385,9	43,8
...				
2012	105,7	6,4	325,5	30,5
2013	92,9	5,9	304,5	28,6
2014	87,5	5,5	305,1	26,7
2015	93,9	6,1	297,9	29,4
2016	87,2	5,6	288,8	27,9
2017	79,1	5,0	273,8	26,1
2018	75,3	N/A	N/A	25,0
2019	85,0	N/A	N/A	28,8
2020	63,1	N/A	N/A	27,5
2021	54,3	N/A	N/A	20,0
2022	63,9	N/A	N/A	23,2
Évolution / 2021	+1,3%	N/A	N/A	+15,9%
Évolution / 2019	-24,9%	N/A	N/A	-15,7%
Évolution / 2017 (5 ans)	-19,3%	N/A	N/A	-11,3%
Évolution / 2012 (10 ans)	-39,6%	N/A	N/A	-23,9%
Évolution / 2002 (20 ans)	-63,9%	N/A	N/A	-47,0%

\* Le nombre de voyageurs-kilomètres parcourus et de véhicules-kilomètres parcourus n'est pas connu au-delà de 2017.

Source : AWSR / Statbel (DG Statistique – Statistics Belgium) et SPF Mobilité et Transports

La figure 5 permet de voir l'évolution du nombre de personnes décédées 30 jours depuis 1973, soit une baisse de 78% en l'espace de 48 ans. Ce graphique illustre idéalement le fait que toutes les mesures qui ont été prises depuis 1973 (qu'elles soient d'ordre législatif, répressif, de l'amélioration des routes, de la conscientisation ou de la formation des usagers, de la sécurisation des véhicules, etc.) sont parvenues collectivement et (quasi) continuellement à réduire le nombre de victimes mortelles de la route. On peut se demander si cette tendance persistera à l'avenir. L'exemple des meilleurs élèves européens (et donc mondiaux) nous montre que notre marge de progression est encore importante puisque ceux-ci enregistrent des risques de décès par kilomètre parcouru quasi 3 fois inférieurs aux nôtres.

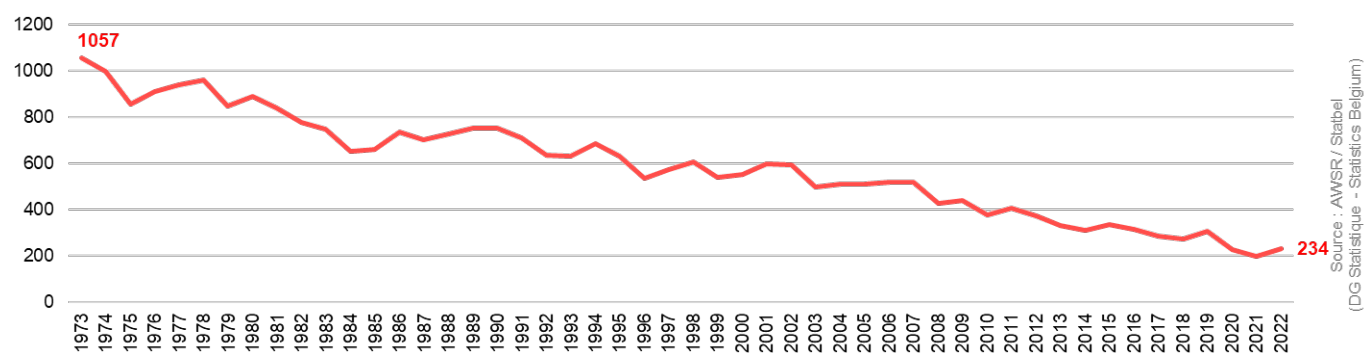


Figure 4 : Évolution des décédés 30 jours en Wallonie (1973-2022)



# CARACTÉRISTIQUES DES ACCIDENTS WALLONS

## CHIFFRES-CLÉS

Tableau 4 : Synthèse des indicateurs selon différentes caractéristiques des accidents et des personnes impliquées (Wallonie, 2022)

Wallonie, 2022		Décédés 30 jours	Blessés graves	Blessés légers	Accidents corporels	Gravité spécifique
<b>Wallonie</b>		234	807	11 791	10 090	23,2
<b>Type d'usager</b>	Piétons	40	133	1 211	1 270	31,5
	Engins de déplacement (motorisés ou non)	1	10	162	187	5,3
	Vélos classiques	16	70	852	924	17,3
	Vélos électriques	2	11	95	103	19,4
	Cyclomoteurs	8	46	636	688	11,6
	Cyclomoteurs speed pédélec	0	0	5	5	0,0
	Motocyclettes	29	143	816	913	31,8
	Voitures	116	345	7 065	8 282	14,0
	Voiturettes*	1	3	22	28	35,7
	Camionnettes	11	29	389	818	13,4
	Camions	5	6	91	407	12,3
	Autocars/bus	0	3	148	176	0,0
Tracteurs agricoles*	3	2	22	76	39,5	
<b>Classe d'âge</b>	0-2 ans	2	0	90	207	9,7
	3-11 ans	1	20	539	712	1,4
	12-17 ans	3	51	705	945	3,2
	18-24 ans	27	124	2 013	3 095	8,7
	25-34 ans	42	149	2 601	4 373	9,6
	35-64 ans	103	350	4 674	8 480	12,1
	65-74 ans	21	69	631	1 376	15,3
	75-84 ans	20	28	327	694	28,8
85 ans et +	9	12	84	180	50,0	
<b>Genre</b>	Hommes	185	551	6 645	8 520	21,7
	Femmes	44	246	4 911	5 781	7,6
<b>Localisation</b>	Autoroutes	23	53	973	771	29,8
	Routes hors agglomération	115	334	3 656	3 010	38,2
	Routes en agglomération	92	408	6 636	5 803	15,9
<b>Intersection</b>	En section = hors carrefour	208	680	8 862	7 773	26,8
	En intersection = en carrefour	23	118	2 768	2 169	10,6
	En rond-point	3	9	161	148	20,3
<b>Régime de vitesse</b>	30 km/h	5	28	454	414	12,1
	50 km/h	86	355	5 988	5 248	16,4
	70 km/h	29	93	1 558	1 238	23,4
	90 km/h	84	221	2 072	1 723	48,8
	120 km/h	24	59	844	657	36,5
<b>Type de la 1<sup>ère</sup> collision</b>	Un seul usager	96	291	2 968	2 891	33,2
	Entre usagers	129	459	7 643	6 114	21,1
<b>Période de la semaine</b>	Journées de semaine	104	407	7 364	6 299	16,5
	Nuits de semaine	21	57	652	604	34,8
	Journées de week-end	63	227	2 587	2 177	28,9
	Nuits de week-end	46	116	1 188	1 010	45,5
<b>Luminosité</b>	Jour (conditions diurnes)	126	505	7 823	6 584	19,1
	Aube/crépuscule	14	34	403	351	39,9
	Nuit (conditions nocturnes)	89	257	3 172	2 769	32,1
<b>Conditions atmosphériques</b>	Normales	198	677	9 054	7 675	25,8
	Particulières (pluie, brouillard, neige, vent...)	17	85	1 439	1 221	13,9

\* Les voiturettes et les tracteurs agricoles ne sont pas des catégories d'usagers exclusives et certains d'entre eux sont comptabilisés parmi d'autres usagers (selon l'encodage de la police)

Source : AWSR / Statbel (DG Statistique – Statistics Belgium)



## PROPORTION DES ACCIDENTS ET DES VICTIMES

Le Tableau 5 présente la proportion des victimes et des accidents au sein des différentes sous-catégories d'une variable. Il indique par exemple comment se répartissent les victimes entre les différentes classes d'âge, ou encore comment se répartissent les accidents de la route entre les différents types de route. À titre d'exemple, les chiffres de la première ligne se lisent ainsi : 17% des personnes décédées sont des piétons, 13% des accidents corporels impliquent (au moins) un piéton.

Tableau 5 : Proportion des accidents et des victimes en fonction de caractéristiques des accidents et des personnes impliquées (Wallonie, 2022)

Wallonie, 2022		Décédés 30 jours	Blessés graves	Blessés légers	Victimes	Accidents corporels*
Type d'usager	Piétons	17%	17%	11%	11%	13%
	Engins de déplacement (motorisés ou non)	0%	1%	1%	1%	2%
	Vélos classiques	7%	9%	7%	7%	9%
	Vélos électriques	1%	1%	1%	1%	1%
	Cyclomoteurs	3%	6%	6%	5%	7%
	Cyclomoteurs speed pédélec	0%	0%	0%	0%	0%
	Motocyclettes	13%	18%	7%	8%	9%
	Voitures	50%	43%	61%	60%	82%
	Voitures	0%	0%	0%	0%	0%
	Camionnettes	5%	4%	3%	3%	8%
	Camions	2%	1%	1%	1%	4%
	Autocars/bus	0%	0%	1%	1%	2%
Tracteurs agricoles	1%	0%	0%	0%	1%	
Classe d'âge	0-2 ans	1%	0%	1%	1%	2%
	3-11 ans	0%	2%	5%	4%	7%
	12-17 ans	1%	6%	6%	6%	9%
	18-24 ans	12%	15%	17%	17%	31%
	25-34 ans	18%	19%	22%	22%	43%
	35-64 ans	45%	44%	40%	40%	84%
	65-74 ans	9%	9%	5%	6%	14%
	75-84 ans	9%	3%	3%	3%	7%
85 ans et +	4%	1%	1%	1%	2%	
Genre	Hommes	81%	69%	58%	59%	84%
	Femmes	19%	31%	42%	41%	57%
Localisation	Autoroutes	10%	7%	9%	9%	8%
	Routes hors agglomération	50%	42%	32%	33%	31%
	Routes en agglomération	40%	51%	59%	58%	61%
Intersection	En section = hors carrefour	89%	84%	75%	76%	77%
	En intersection = en carrefour	10%	15%	23%	23%	21%
	En rond-point	1%	1%	1%	1%	1%
Régime de vitesse	30 km/h	2%	4%	4%	4%	4%
	50 km/h	38%	47%	55%	54%	57%
	70 km/h	13%	12%	14%	14%	13%
	90 km/h	37%	29%	19%	20%	19%
	120 km/h	11%	8%	8%	8%	7%
Type de la 1 <sup>ère</sup> collision	Un seul usager	43%	39%	28%	29%	32%
	Entre usagers	57%	61%	72%	71%	68%
Période de la semaine	Journées de semaine	44%	50%	62%	61%	62%
	Nuits de semaine	9%	7%	6%	6%	6%
	Journées de week-end	27%	28%	22%	22%	22%
	Nuits de week-end	20%	14%	10%	11%	10%
Luminosité	Jour (conditions diurnes)	55%	63%	69%	68%	68%
	Aube/crépuscule	6%	4%	4%	4%	4%
	Nuit (conditions nocturnes)	39%	32%	28%	28%	29%
Conditions atmosphériques	Normales	92%	89%	86%	87%	86%
	Particulières (pluie, brouillard, neige, vent...)	8%	11%	14%	13%	14%

Le total des différentes sous-catégories d'une même variable fait 100% en colonne. Les inconnus ont été exclus du calcul des pourcentages.

\* Le total des accidents corporels ne fait pas 100% lorsqu'il s'agit d'une variable relative aux caractéristiques des individus, car les accidents impliquent souvent plusieurs usagers.

Source : AWSR / Statbel (DG Statistique – Statistics Belgium)

Éditeur responsable : Françoise Guillaume

Éditeur : Agence wallonne pour la Sécurité routière ASBL

Date de publication : Août 2023

[Veuillez faire référence à ce document de la manière suivante :](#)

Essentiel des accidents : chiffres-clés wallons 2022. AWSR, août 2023

